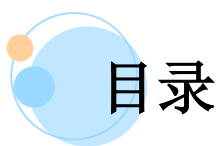




2022

**陕西国防工业职业技术学院
毕业生就业质量年度报告**



目录

学校概况	1
报告说明	4
第一章 就业基本情况	6
一 毕业生规模和结构	6
二 毕业生就业去向落实率及去向	10
(一) 就业去向落实率	10
(二) 去向分布	13
三 就业流向	17
(一) 行业流向	17
(二) 职业流向	17
(三) 用人单位流向	18
(四) 就业地区流向	23
第二章 就业主要特点	26
一 求职过程	26
二 就业服务工作情况	27
三 创新创业教育情况	29
第三章 就业创业工作举措	31
第四章 就业相关分析	36
一 收入分析	36
二 专业相关度	37
三 就业满意度	38
四 职业发展和变化	39
(一) 毕业生总体的职业发展和变化情况	39
(二) 各学院或专业毕业生的职业发展和变化情况	39
第五章 用人单位回访情况	43
一 对毕业生的总体评价	43
二 对毕业生综合素质评价	44
第六章 就业对教育教学的反馈	46
一 对人才培养的反馈	46
(一) 校友综合评价	46

(二)	教育教学评价.....	49
(三)	能力培养评价.....	52
二	小结.....	53
(一)	对招生工作的反馈作用.....	53
(二)	对人才培养的反馈作用.....	53
(三)	对就业工作的反馈作用.....	53
	结束语.....	54



图表目录

学校概况	1
报告说明	4
第一章 就业基本情况	6
图 1-1 毕业生的性别结构	6
表 1-1 毕业生的生源结构	6
表 1-2 各学院及专业毕业生人数	7
图 1-2 毕业生的就业去向落实率	10
图 1-3 各学院毕业生的就业去向落实率	11
表 1-3 各专业毕业生的就业去向落实率	11
图 1-4 毕业生的去向分布	13
表 1-4 各学院的毕业去向分布	13
表 1-5 各专业的毕业去向分布	14
表 1-6 各学院毕业生实际就业的主要行业	17
表 1-7 各学院毕业生实际从事的主要职业	17
图 1-5 不同类型用人单位分布	18
图 1-6 不同规模用人单位分布	19
表 1-8 各学院毕业生的用人单位类型分布	19
表 1-9 各专业毕业生的用人单位类型分布	19
表 1-10 各学院毕业生的用人单位规模分布	21
表 1-11 各专业毕业生的用人单位规模分布	21
图 1-7 在重点区域就业的比例	23
图 1-8 毕业生在陕西就业的比例	24
表 1-12 主要就业城市分布	24
第二章 就业主要特点	26
图 2-1 毕业生的求职过程	26
图 2-2 毕业生对就业服务工作的总体满意度	27
图 2-3 毕业生接受就业服务的比例及有效性评价（多选）	27
图 2-4 各学院毕业生对就业服务工作的总体满意度	28
图 2-5 毕业生获得第一份工作的渠道	29
图 2-6 毕业生接受母校提供的创新创业教育及认为其有效的比例（多选）	29
第三章 就业创业工作举措	31
第四章 就业相关分析	36

图 4-1	毕业生的月收入	36
图 4-2	毕业生的工作与专业相关度	37
图 4-3	毕业生的就业满意度	38
图 4-4	毕业生有过薪资或职位提升或转岗的比例	39
表 4-1	各学院毕业生有过薪资或职位提升或转岗的比例	39
表 4-2	各专业毕业生有过薪资或职位提升或转岗的比例	40
第五章	用人单位回访情况	43
图 5-1	用人单位对毕业生的满意度	43
图 5-2	用人单位对毕业生综合素质的评价	44
第六章	就业对教育教学的反馈	46
图 6-1	毕业生对母校的满意度	46
图 6-2	各学院毕业生对母校的满意度	47
表 6-1	各专业毕业生对母校的满意度	47
图 6-3	毕业生对母校的教学满意度	49
图 6-4	各学院毕业生的教学满意度	50
表 6-2	各专业毕业生的教学满意度	50
图 6-5	工作中最重要的通用能力及增值情况	52
结束语	54	

学校概况

陕西国防工业职业技术学院 1958 年建校，是一所由陕西省人民政府举办的全日制普通高等学校，也是国家“一五”期间 44 项国防科技工业配套项目建设院校。学院先后隶属中国第三、第五机械工业部，中国兵器工业部，中国兵器工业总公司，是国家国防科工委重点支持院校。1999 年学院划转陕西省管理，2001 年升格为全日制普通高等职业院校，是中国兵器工业集团、国家国防科工局与陕西省“省部共建”院校，陕西国防工业职教集团牵头单位，中国航天科技教育联盟副理事长单位。建校以来，学院立足陕西，面向国防，为我国国防科技工业和经济社会发展培养了大量创新型高素质技术技能人才，学子遍布全国十二大军工集团。

学院荣誉。学院是中国特色高水平专业群建设单位、全国职业教育先进单位、国家示范性骨干高职院校建设优秀单位、国家优质高职院校、全国国防教育特色学校、全国现代学徒制试点院校、教育部人才培养工作水平评估优秀单位、国家国防科技工业教育实训基地、国家军工文化教育基地、黄炎培职业教育奖优秀学校、国家体育运动先进学校、陕西省“一流学院”立项建设单位、陕西省文明单位、陕西省职业教育先进单位、陕西国防工业职教集团牵头单位、中国航天科技教育联盟副理事长单位，入选教育部“人文交流经世项目”首批“经世国际学院”。

基础设施。学院地处西安市鄠邑区，建有两个校区，占地 1003 亩，建筑面积 41 万平方米，固定资产总值 6.1 亿元，图书馆纸质藏书 87.58 万册、电子图书 75.3 万册。接入互联网出口带宽 4500Mbps，实现了校园无线网络全覆盖。学院建有大学生活动中心、400m 标准塑胶跑道、田径运动场等体育场馆，拥有大学生餐厅、大学生活动中心、多功能报告厅、配备空调的新型学生公寓等基础设施。

专业设置。学院面向全国招生，开设涵盖装备制造、电子信息、生化与药品等 11 大类 58 个专业，其中“双高计划”高水平专业群 1 个、教育部《创新发展行动计划》骨干专业 7 个、国家示范（骨干）重点建设专业 4 个、教育部全国职业院校装备制造类示范专业 1 个、教育部现代学徒制试点专业 1 个、教育部提升专业服务产业发展能力优秀专业 2 个，省级重点专业 14 个、省级一流培育专业 9 个、省级一流建设专业 5 个、省级综合改革试点项目专业 5 个，形成了以机电一体化技术专业群、软件技术专业群为引领，以军工电子、能源动力、军工特能材料等为支撑的专业群协同发展格局。

教学成果。近年来，学院获国家级教学成果奖 3 项、省级 14 项，联合主持国家级教学资源库 4 个、省级 4 个；教师发表学术论文 7191 篇，其中核心期刊 1452 篇，SCI、EI 等收录 33 篇，知网收录论文数量居全国高职院校第 4 位；教师各类科研立项 878 项，授权国家专利 399 项，出版学术著作、教材 443 部；学生获国家级技能大赛奖 34 项，省级 328 项，全国“互联

网+”大学生创新创业大赛国家级奖 3 项，省级 41 项，“挑战杯”全国大学生课外学术科技作品竞赛省级奖 6 项。

师资力量。学院现有学生 19000 余人，教职工 900 余人，其中教授 44 人（二级教授 2 人），副高以上职称 279 人，双师素质教师 439 人，博士、硕士研究生 507 人。教职工中享受国务院特殊津贴专家 1 人、国家国防教育专家 2 人，陕西省有突出贡献专家 1 人、“特支计划”领军人才 2 人、“青年杰出人才”3 人、劳动模范 3 人、技术状元 4 名、技术能手 27 名，省级教学团队 3 个、教学名师 11 人。

实训条件。学院与企业共建校外实训基地 499 个，其中国家级 12 个、省级 2 个，装备制造等军工特色实训基地 127 个，校内实验实训室 141 个；建有 4 个“校中厂”、13 个校企合作工作站、4 个技术研究所、10 个技能大师工作室，搭建起了集“教学、生产、科研、培训、服务”五位一体的实践教学平台。

校企合作。陕西国防工业职业教育集团入选全国首批示范性职教集团，与省内外百余家军工企业、事业单位开展全方位、深层次校企合作，探索出在全国具有广泛影响的人才培养新模式。学院先后与德国奔驰公司合作，建成工厂化标准的实验室，开设奔驰订单班；与巴斯夫有限公司签订校企合作协议，成为陕西首个与该公司合作的高等职业院校；联合北京 FANUC 共建全国首个现代产业学院，组建“FANUC 英才班”；与中国航天科技国际交流中心举办航天工匠班；与科大讯飞共建高职全国首家“人工智能产业学院”；与比亚迪汽车有限公司共建西部首家“比亚迪产业学院”；与腾讯云、南京五十五所，共同组建了“腾讯云创新创业基地”；与西安君晖航空，共建军民融合“现代无人机产学研基地暨联合创新中心”；与日本老年服务机构瑞穗会签订校企合作战略，共同培养养老服务人才。建成教育部“工业机器人职业人才培养中心”“教育部-中兴通讯 ICT 行业创新基地”。

校园文化。学院诞生于国防、成长于国防、服务于国防，在 60 余年办学积淀中，学院集黄岩洞精神、“两弹一星”精神、军工精神等凝练出“忠诚报国，敬业奉献；博学多才，修身求索；热爱军工，能高技强；坚韧弘毅，追求卓越”的“忠博武毅”国防职教精神；建成由国防科技展馆、砺剑广场、军工文化墙、军事素质训练拓展中心 4 个模块组成的同类院校全国唯一的“国家级军工文化教育基地”，每年面向军工企业、驻地部队、军事院校、大学生开展军工教育 2 万多人次。

国际交流。学院是教育部“人文交流经世项目”首批“经世国际学院”建设院校，先后加入“一带一路”暨金砖国家技能发展国际联盟、中国—南非职业教育合作联盟、东南亚职业教育产教融合联盟、中德职业教育联盟等国际组织机构，与德国代根多夫应用技术大学、泰国格乐大学、新加坡南阳理工学院、澳大利亚坎培门学院、俄罗斯阿穆尔共青城国立大学、马来西亚北方大学、巴基斯坦无线工程学院、韩国国立群山大学等国 30 余个国家 50 余所院校建立

了密切合作关系，选派 300 余名教师赴国外交流、访学、研修、学历提升，选派优秀学生赴德国、日本、马来西亚等国家交换学习、学历提升，不断提高学院国际化办学水平。

育人成效。学院秉承“厚德重能，励学敦行”的校训和“勤奋、严谨、求实、创新”的校风，积极践行“忠博武毅”的国防职教精神，以立德树人为根本任务，不忘初心、奋力前行，培养了 10 万余名分布在兵器、航空、航天、船舶等行业的优秀毕业生，涌现出了著名弹药专家、具有世界影响力的科学家、长江学者特聘教授、全国五一劳动奖章获得者、省级劳动模范以及辽宁工匠、四川工匠、西安工匠等军工行业领军人才和高素质军工特质技术技能人才，为祖国发展做出了卓越贡献。

报告说明

为全面贯彻习近平总书记关于做好高校毕业生就业工作的重要指示批示精神，深入落实党中央、国务院“稳就业”“保就业”决策部署，学校始终把毕业生就业工作摆在突出位置，通过强化责任落实、挖潜拓岗、思想引领、帮扶指导等举措，完善就业工作机制、凝聚就业工作合力，努力促进毕业生更加充分更高质量就业。

学校根据《教育部关于做好 2022 届全国普通高校毕业生就业创业工作的通知》（教学〔2021〕5 号）、《教育部办公厅关于编制发布高校毕业生就业质量年度报告的通知》（教学厅函〔2013〕25 号）等文件精神，结合学校实际情况，编制和正式发布《陕西国防工业职业技术学院 2022 年毕业生就业质量年度报告》。

报告中的数据来源于以下两个方面



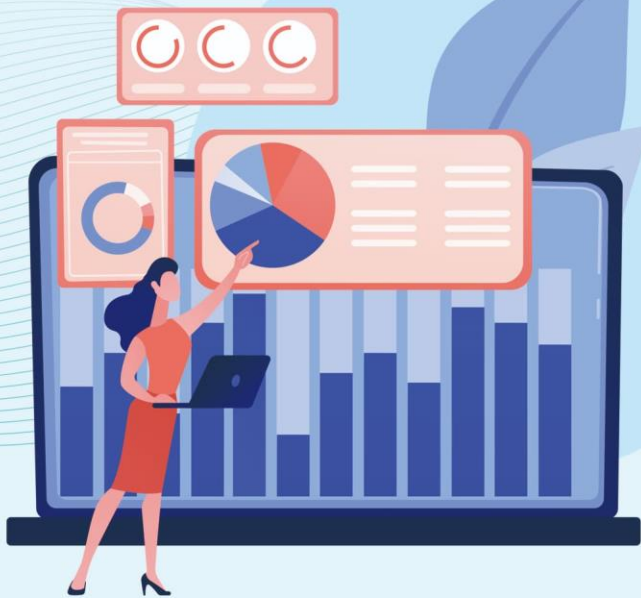
全国高校毕业生就业信息管理与监测系统数据

数据统计截止日期为 2022 年 8 月 31 日，主要涵盖就业基本情况等方面内容。



第三方专业机构调研数据

毕业生调研数据：面向我校 2022 届毕业生，共回收有效问卷 5550 份，回收问卷数量占毕业生总人数的 82.47%，主要涵盖就业特点、就业相关分析、就业对教育教学的反馈等方面内容。

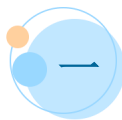


就业 基本情况



第一章 就业基本情况

本章从毕业生规模与结构、就业去向落实率、就业流向几个方面对毕业生基本情况进行分析，以了解毕业生的生源特点、落实情况以及就业的区域、行业、职业特点。



一 毕业生规模和结构

1. 毕业生总人数

我校 2022 届共有毕业生 6730 人。

2. 毕业生的性别结构

从毕业生的性别结构来看，我校 2022 届男生有 5368 人，女生有 1362 人，男生占比（79.76%）高于女生（20.24%）。

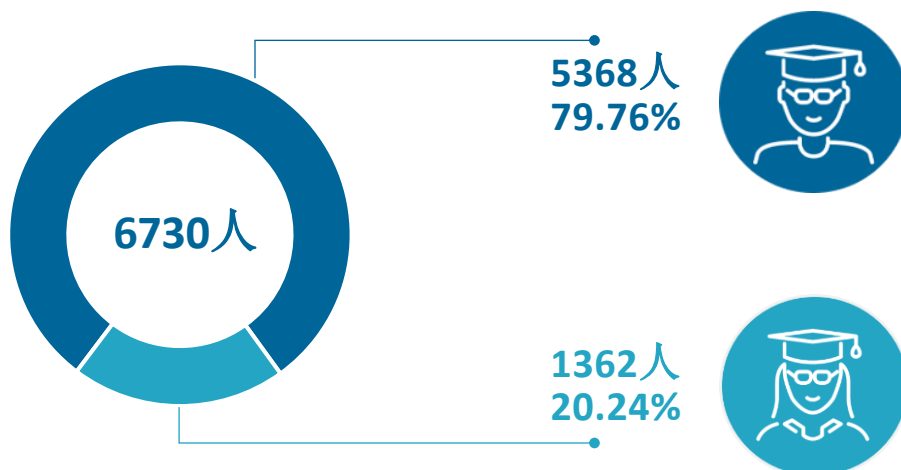


图 1-1 毕业生的性别结构

数据来源：麦可思-陕西国防工业职业技术学院 2022 届毕业生培养质量评价数据。

3. 毕业生的生源结构

我校 2022 届毕业生以陕西省内生源为主，共计 6253 人，占毕业生总人数的 92.91%；省外生源人数相对较多的省份包括甘肃、山西、河南等。

表 1-1 毕业生的生源结构

生源地	人数（人）	比例（%）
陕西	6253	92.91
甘肃	162	2.41
山西	83	1.23
河南	48	0.71

生源地	人数（人）	比例（%）
宁夏	36	0.53
青海	26	0.39
四川	24	0.36
云南	16	0.24
贵州	12	0.18
山东	10	0.15
辽宁	10	0.15
湖南	8	0.12
黑龙江	8	0.12
新疆	6	0.09
内蒙古	6	0.09
湖北	5	0.07
江西	5	0.07
安徽	4	0.06
河北	3	0.04
福建	1	0.01
江苏	1	0.01
重庆	1	0.01
广东	1	0.01
天津	1	0.01

注：表中数据均保留两位小数，由于四舍五入，相加可能不等于 100%。

数据来源：麦可思-陕西国防工业职业技术学院 2022 届毕业生培养质量评价数据。

4. 各学院及专业毕业生人数

我校 2022 届毕业生分布在 11 个学院，其中规模较大的学院是计算机与软件学院、智能制造学院、经济管理学院；规模较大的专业包括计算机网络技术、机械制造与自动化、机电一体化技术等。

表 1-2 各学院及专业毕业生人数

学院名称	专业名称	人数（人）	比例（%）
计算机与软件学院	总计	1162	17.27
	计算机网络技术	580	8.62
	软件技术	330	4.90
	云计算技术与应用	138	2.05
	大数据技术与应用	77	1.14
	信息安全与管理	23	0.34
	移动应用开发	14	0.21
智能制造学院	总计	1131	16.81
	机械制造与自动化	467	6.94
	机电一体化技术	396	5.88

学院名称	专业名称	人数(人)	比例(%)
	机械产品检测检验技术	112	1.66
	数控技术	107	1.59
	工业机器人技术	49	0.73
经济管理学院	总计	1065	15.82
	会计	235	3.49
	社区管理与服务	197	2.93
	电子商务	155	2.30
	物流管理	123	1.83
	高速铁路客运乘务	94	1.40
	财务管理	87	1.29
	老年服务与管理	87	1.29
	人力资源管理	38	0.56
	市场营销	30	0.45
	连锁经营管理	19	0.28
	建筑与热能工程学院	总计	691
工程造价		358	5.32
建筑工程技术		165	2.45
道路桥梁工程技术		109	1.62
工程测量技术		30	0.45
电厂热能动力装置		26	0.39
供热通风与空调工程技术		3	0.04
机械工程学院	总计	493	7.33
	机械设计与制造	303	4.50
	飞机机电设备维修	84	1.25
	飞行器制造技术	34	0.51
	理化测试与质检技术	26	0.39
	焊接技术与自动化	25	0.37
	模具设计与制造	21	0.31
化学工程学院	总计	486	7.22
	消防工程技术	318	4.73
	石油化工技术	59	0.88
	应用化工技术	57	0.85
	药品生产技术	30	0.45
	精细化工技术	22	0.33
电子信息学院	总计	422	6.27
	应用电子技术	171	2.54
	电子信息工程技术	129	1.92
	移动通信技术	70	1.04
	智能终端技术与应用	27	0.40
	微电子技术	25	0.37
艺术与设计学院	总计	379	5.63

学院名称	专业名称	人数(人)	比例(%)
	室内艺术设计	190	2.82
	数字媒体应用技术	189	2.81
人工智能学院	总计	332	4.93
	电气自动化技术	181	2.69
	无人机应用技术	53	0.79
	供用电技术	41	0.61
	物联网应用技术	35	0.52
	智能控制技术	22	0.33
	总计	323	4.80
汽车工程学院	汽车检测与维修技术	142	2.11
	新能源汽车技术	141	2.10
	汽车制造与装配技术	21	0.31
	汽车电子技术	19	0.28
	总计	246	3.66
基础课部	机械制造与自动化(五年制)	81	1.20
	机电一体化技术(五年制)	73	1.08
	数控技术(五年制)	32	0.48
	应用电子技术(五年制)	32	0.48
	物流管理(五年制)	15	0.22
	电厂热能动力装置(五年制)	13	0.19

数据来源：麦可思-陕西国防工业职业技术学院 2022 届毕业生培养质量评价数据。

二 毕业生就业去向落实率及去向

就业去向落实率反映了毕业生毕业的落实情况，按照教育部公布的高校毕业生就业去向落实率的计算公式为：

就业去向落实率=（已就业毕业生人数÷毕业生总人数）×100%

毕业生总人数=已就业毕业生人数+待就业毕业生人数+暂时不就业毕业生人数

已就业毕业生包括：就业、升学。

（一） 就业去向落实率

1. 总体就业去向落实率

截至 2022 年 8 月 31 日，我校 2022 届全体毕业生的初次就业去向落实率为 90.56%。截至 2022 年底，毕业生的年终就业去向落实率为 96.66%。

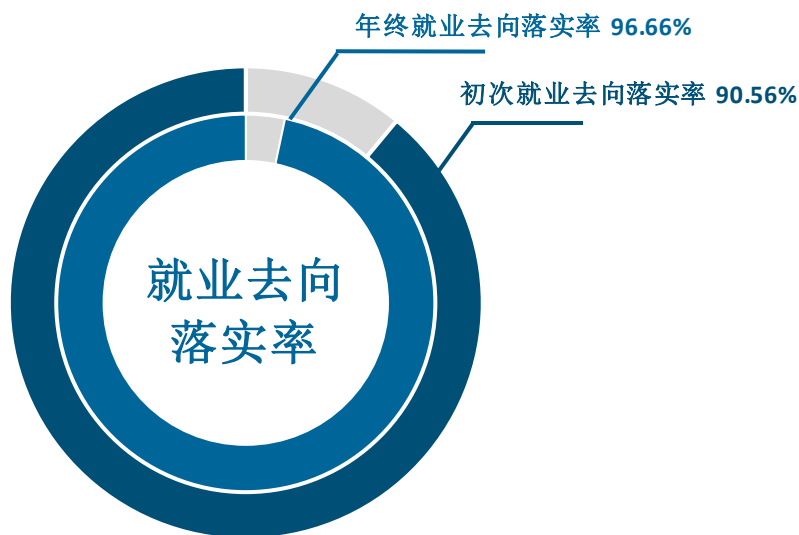


图 1-2 毕业生的就业去向落实率

数据来源：全国高校毕业生就业信息管理与监测系统数据。

2. 各学院及专业的就业去向落实率

截至 2022 年 8 月 31 日，我校 2022 届就业去向落实率较高的学院是人工智能学院（99.32%）、智能制造学院（97.77%）、基础课部（96.34%）、汽车工程学院（96.28%）。

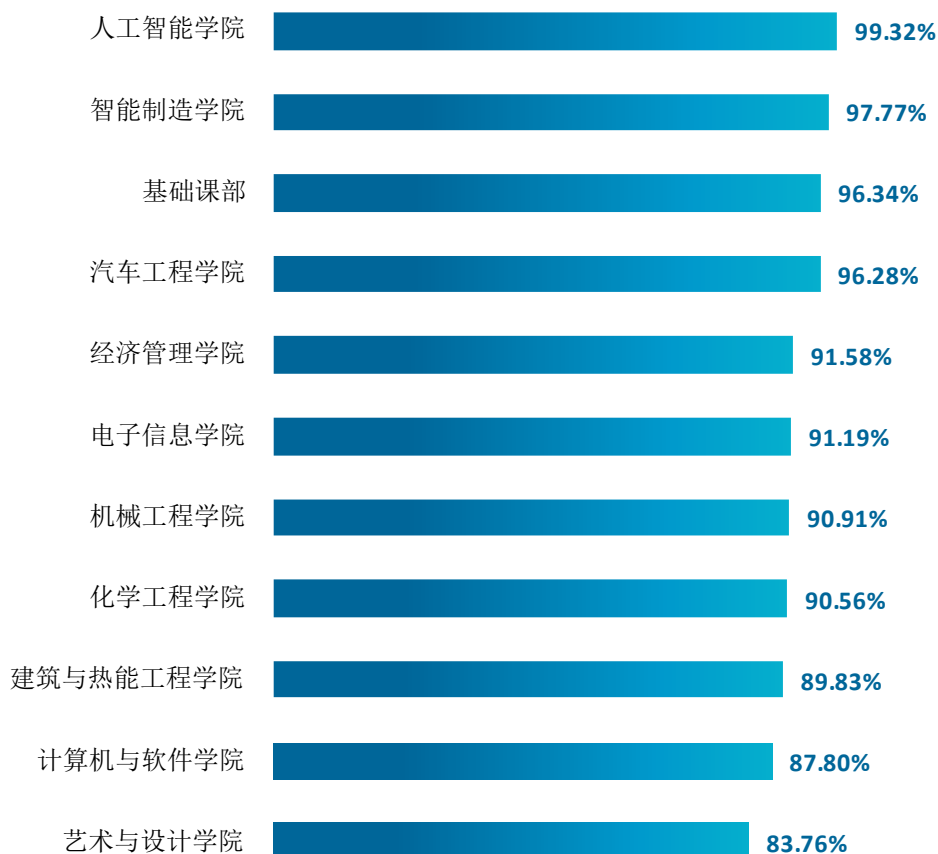


图 1-3 各学院毕业生的就业去向落实率

数据来源：全国高校毕业生就业信息管理与监测系统数据。

截至 2022 年 8 月 31 日，我校 2022 届共有物联网应用技术、汽车电子技术、移动应用开发等 11 个专业的就业去向落实率达到 100.00%。

表 1-3 各专业毕业生的就业去向落实率

专业名称	就业去向落实率 (%)	专业名称	就业去向落实率 (%)
物联网应用技术	100.00	建筑工程技术	93.26
汽车电子技术	100.00	会计	93.12
移动应用开发	100.00	飞机机电设备维修	92.96
电气自动化技术	100.00	应用化工技术	92.45
数控技术（五年制）	100.00	电厂热能动力装置（五年制）	92.31
飞行器制造技术	100.00	人力资源管理	92.11

专业名称	就业去向 落实率 (%)	专业名称	就业去向 落实率 (%)
物流管理（五年制）	100.00	老年服务与管理	91.30
供用电技术	100.00	软件技术	90.91
智能控制技术	100.00	工程测量技术	90.91
智能终端技术与应用	100.00	大数据技术与应用	90.91
模具设计与制造	100.00	精细化工技术	90.91
机电一体化技术	99.13	应用电子技术（五年制）	90.63
机械制造与自动化（五年制）	98.77	电子信息工程技术	89.92
机械制造与自动化	98.64	数控技术	89.90
工业机器人技术	97.96	云计算技术与应用	89.86
财务管理	97.78	石油化工技术	89.83
汽车检测与维修技术	96.59	高速铁路客运乘务	89.36
机械产品检测检验技术	96.49	工程造价	89.17
无人机应用技术	96.23	机械设计与制造	88.78
电厂热能动力装置	96.15	移动通信技术	88.57
物流管理	95.93	理化测试与质检技术	88.46
新能源汽车技术	95.74	微电子技术	88.00
汽车制造与装配技术	95.24	数字媒体应用技术	86.55
连锁经营管理	94.74	道路桥梁工程技术	85.71
机电一体化技术（五年制）	94.52	计算机网络技术	84.04
焊接技术与自动化	94.44	信息安全与管理	82.61
应用电子技术	94.03	消防工程技术	81.25
药品生产技术	93.33	电子商务	81.00
市场营销	93.33	室内艺术设计	80.42

数据来源：全国高校毕业生就业信息管理与监测系统数据。

（二） 去向分布

1. 总体毕业去向分布

我校 2022 届毕业生以签就业协议形式就业为主（52.70%），其次是签劳动合同形式就业（18.01%）。

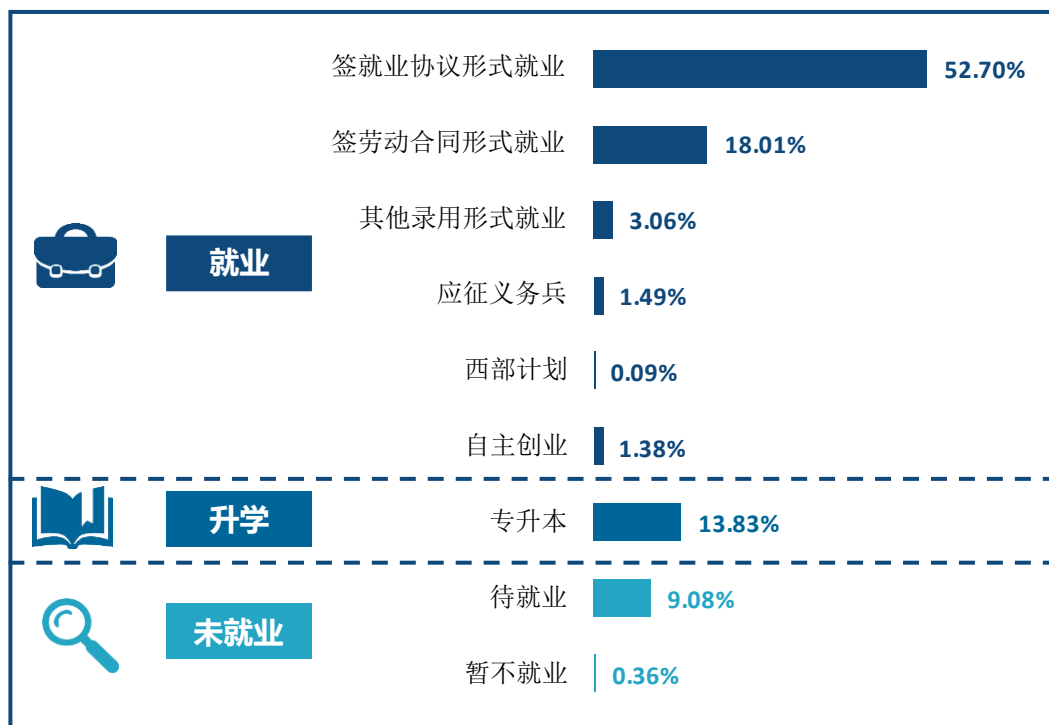


图 1-4 毕业生的去向分布

数据来源：全国高校毕业生就业信息管理与监测系统数据。

2. 各学院及专业的毕业去向

我校 2022 届毕业生签就业协议形式就业比例较高的学院是汽车工程学院（80.30%）、化学工程学院（78.89%）、智能制造学院（73.38%），专升本比例较高的学院是计算机与软件学院（24.60%）、经济管理学院（24.12%）、人工智能学院（23.47%）。

表 1-4 各学院的毕业去向分布

单位：%

学院名称	就业						升学	未就业	
	签就业协议	签劳动合同	其他录用形式就业	应征义务兵	西部计划	自主创业	专升本	待就业	暂不就业
汽车工程学院	80.30	6.69	0.00	1.86	0.00	0.00	7.43	3.72	0.00
化学工程学院	78.89	1.11	0.56	1.11	0.00	0.00	8.89	8.33	1.11
智能制造学院	73.38	8.00	1.21	1.72	0.00	0.20	13.26	2.23	0.00

学院名称	就业						升学	未就业	
	签就业协议	签劳动合同	其他录用形式就业	应征义务兵	西部计划	自主创业	专升本	待就业	暂不就业
人工智能学院	69.73	1.70	1.02	3.06	0.34	0.00	23.47	0.34	0.34
机械工程学院	67.23	7.19	0.63	2.11	0.00	0.63	13.11	8.67	0.42
基础课部	63.82	15.45	1.22	5.69	0.00	0.81	9.35	2.44	1.22
电子信息学院	63.21	10.69	0.94	1.89	0.31	0.94	13.21	7.86	0.94
建筑与热能工程学院	54.70	10.17	3.84	2.69	0.00	0.19	18.23	10.17	0.00
经济管理学院	49.51	15.15	1.26	0.84	0.28	0.42	24.12	8.42	0.00
计算机与软件学院	48.02	11.01	2.58	1.39	0.10	0.10	24.60	11.90	0.30
艺术与设计的学院	43.63	20.38	3.82	0.64	0.00	0.32	14.97	14.65	1.59

注：表中数据均保留两位小数，由于四舍五入，相加可能不等于 100%。

数据来源：全国高校毕业生就业信息管理与监测系统数据。

我校 2022 届毕业生签就业协议形式就业比例较高的专业是汽车电子技术（94.74%）、汽车检测与维修技术（87.50%）、药品生产技术（86.67%）、石油化工技术（86.44%），专升本比例较高的专业是会计（43.12%）、移动应用开发（42.86%）、信息安全与管理（39.13%）。

表 1-5 各专业的毕业去向分布

单位：%

专业名称	就业						升学	未就业	
	签就业协议	签劳动合同	其他录用形式就业	应征义务兵	西部计划	自主创业	专升本	待就业	暂不就业
汽车电子技术	94.74	0.00	0.00	0.00	0.00	0.00	5.26	0.00	0.00
汽车检测与维修技术	87.50	0.00	0.00	1.14	0.00	0.00	7.95	3.41	0.00
药品生产技术	86.67	0.00	0.00	0.00	0.00	0.00	6.67	6.67	0.00
石油化工技术	86.44	0.00	0.00	1.69	0.00	0.00	1.69	10.17	0.00
连锁经营管理	84.21	0.00	0.00	0.00	0.00	0.00	10.53	5.26	0.00
应用化工技术	79.25	1.89	1.89	0.00	0.00	0.00	9.43	5.66	1.89
机械制造与自动化（五年制）	77.78	12.35	0.00	3.70	0.00	0.00	4.94	1.23	0.00
机械制造与自动化	75.23	6.36	0.23	2.73	0.00	0.45	13.64	1.36	0.00
新能源汽车技术	75.18	10.64	0.00	2.84	0.00	0.00	7.09	4.26	0.00
电气自动化技术	75.16	1.31	1.96	2.61	0.00	0.00	18.95	0.00	0.00
机电一体化技术	73.47	8.75	1.75	0.58	0.00	0.00	14.58	0.87	0.00
智能控制技术	72.73	0.00	0.00	0.00	0.00	0.00	27.27	0.00	0.00

专业名称	就业						升学	未就业	
	签就业协议	签劳动合同	其他录用形式就业	应征义务兵	西部计划	自主创业	专升本	待就业	暂不就业
焊接技术与自动化	72.22	0.00	0.00	11.11	0.00	0.00	11.11	5.56	0.00
机械产品检测检验技术	71.93	17.54	0.00	3.51	0.00	0.00	3.51	3.51	0.00
模具设计与制造	71.43	14.29	4.76	4.76	0.00	0.00	4.76	0.00	0.00
汽车制造与装配技术	71.43	14.29	0.00	0.00	0.00	0.00	9.52	4.76	0.00
道路桥梁工程技术	71.43	5.71	0.00	2.86	0.00	1.43	4.29	14.29	0.00
供用电技术	70.97	9.68	0.00	3.23	0.00	0.00	16.13	0.00	0.00
机械设计与制造	70.96	5.61	0.66	1.32	0.00	0.66	9.57	10.89	0.33
电厂热能动力装置（五年制）	69.23	15.38	0.00	0.00	0.00	0.00	7.69	0.00	7.69
数控技术	68.69	5.05	5.05	0.00	0.00	0.00	11.11	10.10	0.00
工程测量技术	68.18	4.55	0.00	4.55	0.00	0.00	13.64	9.09	0.00
精细化工技术	68.18	0.00	0.00	4.55	0.00	0.00	18.18	4.55	4.55
高速铁路客运乘务	68.09	15.96	2.13	1.06	1.06	0.00	1.06	10.64	0.00
工业机器人技术	67.35	12.24	0.00	2.04	0.00	0.00	16.33	2.04	0.00
电子信息工程技术	65.12	9.30	0.00	1.55	0.00	0.78	13.18	9.30	0.78
移动通信技术	64.29	10.00	0.00	5.71	0.00	0.00	8.57	10.00	1.43
应用电子技术	62.69	10.45	1.49	0.00	0.00	1.49	17.91	5.97	0.00
飞机机电设备维修	61.97	14.08	0.00	4.23	0.00	0.00	12.68	7.04	0.00
飞行器制造技术	61.76	2.94	0.00	0.00	0.00	2.94	32.35	0.00	0.00
机电一体化技术（五年制）	61.64	12.33	2.74	8.22	0.00	0.00	9.59	2.74	2.74
市场营销	60.00	16.67	0.00	0.00	0.00	6.67	10.00	6.67	0.00
微电子技术	60.00	16.00	0.00	0.00	0.00	0.00	12.00	8.00	4.00
物联网应用技术	60.00	0.00	0.00	0.00	2.86	0.00	37.14	0.00	0.00
无人机应用技术	58.49	0.00	0.00	7.55	0.00	0.00	30.19	1.89	1.89
建筑工程技术	58.43	15.73	0.00	2.25	0.00	0.00	16.85	6.74	0.00
数控技术（五年制）	56.25	15.63	0.00	3.13	0.00	6.25	18.75	0.00	0.00
智能终端技术与应用	55.56	14.81	7.41	0.00	3.70	3.70	14.81	0.00	0.00
人力资源管理	55.26	15.79	2.63	2.63	0.00	0.00	15.79	7.89	0.00
老年服务与管理	54.35	15.22	2.17	0.00	0.00	0.00	19.57	8.70	0.00

专业名称	就业						升学	未就业	
	签就业协议	签劳动合同	其他录用形式就业	应征义务兵	西部计划	自主创业	专升本	待就业	暂不就业
物流管理	53.66	27.64	0.00	0.00	0.00	0.00	14.63	4.07	0.00
大数据技术与应用	53.25	5.19	0.00	1.30	0.00	0.00	31.17	9.09	0.00
应用电子技术（五年制）	53.13	15.63	3.13	9.38	0.00	0.00	9.38	9.38	0.00
软件技术	50.61	8.79	3.94	1.52	0.30	0.30	25.45	8.48	0.61
云计算技术与应用	50.00	15.94	0.00	1.45	0.00	0.00	22.46	10.14	0.00
消防工程技术	50.00	6.25	0.00	0.00	0.00	0.00	25.00	18.75	0.00
工程造价	49.68	8.60	6.05	1.91	0.00	0.00	22.93	10.83	0.00
电厂热动力装置	46.15	26.92	3.85	11.54	0.00	0.00	7.69	3.85	0.00
计算机网络技术	45.54	12.68	2.82	0.94	0.00	0.00	22.07	15.73	0.23
室内艺术设计	45.45	16.78	4.90	0.00	0.00	0.00	13.29	17.48	2.10
财务管理	42.22	17.78	0.00	0.00	0.00	2.22	35.56	2.22	0.00
数字媒体应用技术	42.11	23.39	2.92	1.17	0.00	0.58	16.37	12.28	1.17
会计	39.91	8.26	1.38	0.00	0.46	0.00	43.12	6.88	0.00
信息安全与管理	39.13	0.00	4.35	0.00	0.00	0.00	39.13	17.39	0.00
理化测试与质检技术	38.46	11.54	0.00	0.00	0.00	0.00	38.46	7.69	3.85
电子商务	37.00	15.00	2.00	4.00	0.00	0.00	23.00	19.00	0.00
物流管理（五年制）	33.33	46.67	0.00	6.67	0.00	0.00	13.33	0.00	0.00
移动应用开发	28.57	14.29	0.00	14.29	0.00	0.00	42.86	0.00	0.00

注：表中数据均保留两位小数，由于四舍五入，相加可能不等于 100%。
数据来源：全国高校毕业生就业信息管理与监测系统数据。

三 就业流向

（一） 行业流向

本校 2022 届毕业生的行业流向和各学院及专业培养情况基本吻合，电子信息学院毕业生主要就业于半导体和其他电子元件制造业；化学工程学院毕业生主要就业于基础化学用品制造业、其他化工产品制造业；飞机机电设备维修专业毕业生主要就业于发动机、涡轮机与动力传输设备制造业；软件技术专业毕业生主要就业于软件开发业。

表 1-6 各学院毕业生实际就业的主要行业

学院名称	该学院毕业生就业的主要行业
电子信息学院	半导体和其他电子元件制造业；通信设备制造业；其他制造业
化学工程学院	基础化学用品制造业；其他化工产品制造业
机械工程学院	半导体和其他电子元件制造业；其他通用机械设备制造业
基础课部	半导体和其他电子元件制造业；其他金属制品制造业
计算机与软件学院	软件开发业；其他信息服务业
建筑与热能工程学院	建筑基础、结构、楼房外观承建业；其他土木工程建筑业；铁路、道路、隧道和桥梁工程建筑业
经济管理学院	物流仓储业；焙烤食品制造业
汽车工程学院	汽车保养与维修业；汽车经销业
人工智能学院	发电、输电业；半导体和其他电子元件制造业
艺术与设计的学院	文体娱乐和休闲产业；建筑装修业
智能制造学院	半导体和其他电子元件制造业；单件机器制造业

数据来源：麦可思-陕西国防工业职业技术学院 2022 届毕业生培养质量评价数据。

（二） 职业流向

我校 2022 届毕业生的职业流向和各学院、各专业培养情况基本吻合。电子信息学院毕业生主要为半导体加工人员、电子工程技术人员，智能制造学院毕业生主要为工业机械技术人员；石油化工技术专业毕业生主要为化工厂系统操作人员，汽车检测与维修技术专业毕业生主要为车身修理技术人员。

表 1-7 各学院毕业生实际从事的主要职业

学院名称	该学院毕业生从事的主要职业
电子信息学院	半导体加工人员；电子工程技术人员；航空电子技术人员
化学工程学院	化工厂系统操作人员；化学技术人员；化学设备操作和管理人员
机械工程学院	工业机械技术人员；机械技术人员；半导体加工人员
基础课部	航空电子技术人员；半导体加工人员；工业工程技术人员
计算机与软件学院	软件质量保证和测试工程技术人员；计算机网络管理人员
建筑与热能工程学院	建筑技术人员；其他工程技术人员（除绘图员）；施工工程技术人员

学院名称	该学院毕业生从事的主要职业
经济管理学院	会计；文员；餐饮服务生
汽车工程学院	车身修理技术人员；汽车机械技术人员；机械装配技术人员；其他销售代表、服务商；汽车零部件技术人员
人工智能学院	电气技术人员；发电站、变电站和中继站的电子和电气修理技术人员；电厂操作人员
艺术与设计学院	室内设计师；平面设计人员；包装设计师；新媒体策划、编辑、运营人员；影视动画制作人员
智能制造学院	工业机械技术人员；半导体加工人员；航空维护与操作技术人员

数据来源：麦可思-陕西国防工业职业技术学院 2022 届毕业生培养质量评价数据。

（三） 用人单位流向

1. 毕业生的用人单位流向

我校 2022 届毕业生主要就业于大型企业。具体来说，近六成（59.04%）在民营企业/其他企业就业，近三成（28.80%）在国有企业就业；近四成（37.63%）在 1000 人以上规模的大型用人单位就业。

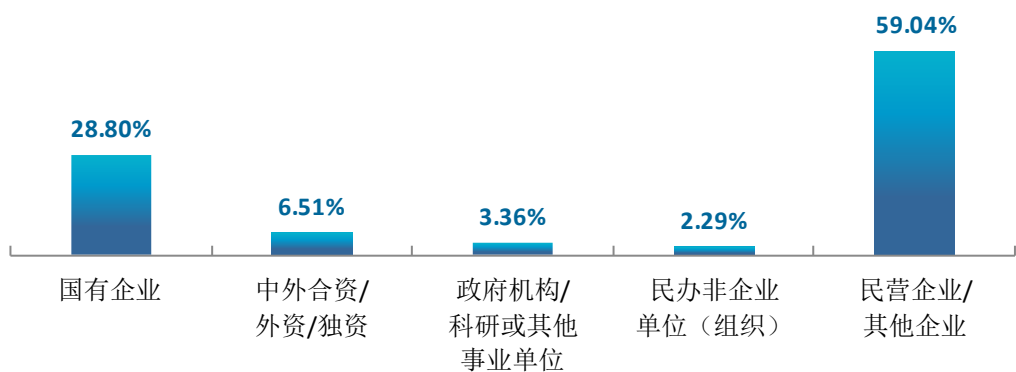


图 1-5 不同类型用人单位分布

数据来源：麦可思-陕西国防工业职业技术学院 2022 届毕业生培养质量评价数据。

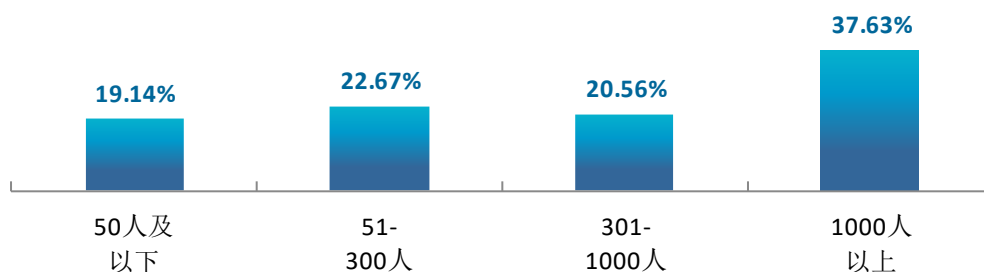


图 1-6 不同规模用人单位分布

数据来源：麦可思-陕西国防工业职业技术学院 2022 届毕业生培养质量评价数据。

2. 各学院及专业的用人单位流向

我校 2022 届多数学院及专业毕业生所在单位的类型均主要为民营企业/其他企业。

表 1-8 各学院毕业生的用人单位类型分布

单位：%

学院名称	国有企业	中外合资/外资/独资	政府机构/科研或其他事业单位	民办非企业单位(组织)	民营企业/其他企业
艺术与设计学院	6.95	2.14	3.74	1.07	86.10
汽车工程学院	12.00	5.14	1.14	4.57	77.14
经济管理学院	12.75	5.88	2.94	3.19	75.25
计算机与软件学院	11.76	6.27	3.33	3.92	74.71
建筑与热能工程学院	36.06	2.82	4.23	1.41	55.49
人工智能学院	35.62	8.22	2.05	5.48	48.63
机械工程学院	38.82	8.63	4.31	2.35	45.88
电子信息学院	36.27	10.88	4.66	2.59	45.60
智能制造学院	42.52	9.04	3.11	0.74	44.59
基础课部	47.10	4.35	3.62	0.72	44.20
化学工程学院	49.64	4.32	3.60	0.00	42.45

数据来源：麦可思-陕西国防工业职业技术学院 2022 届毕业生培养质量评价数据。

表 1-9 各专业毕业生的用人单位类型分布

单位：%

专业名称	国有企业	中外合资/外资/独资	政府机构/科研或其他事业单位	民办非企业单位(组织)	民营企业/其他企业
数字媒体应用技术	8.18	1.82	1.82	0.00	88.18
人力资源管理	6.25	6.25	0.00	0.00	87.50

专业名称	国有企业	中外合资/ 外资/独资	政府机构/ 科研或其他 事业单位	民办非 企业单位 (组织)	民营企业/ 其他企业
市场营销	0.00	4.35	0.00	8.70	86.96
云计算技术与应用	0.00	13.43	0.00	2.99	83.58
电子商务	9.26	5.56	0.00	1.85	83.33
室内艺术设计	5.19	2.60	6.49	2.60	83.12
财务管理	6.90	6.90	3.45	0.00	82.76
新能源汽车技术	11.32	5.66	0.00	2.83	80.19
工业机器人技术	8.33	11.11	2.78	0.00	77.78
计算机网络技术	8.70	3.38	4.35	6.76	76.81
电厂热动力装置	15.00	5.00	0.00	5.00	75.00
高速铁路客运乘务	12.82	5.13	3.85	3.85	74.36
物流管理	11.76	7.35	2.94	5.88	72.06
老年服务与管理	24.00	4.00	0.00	0.00	72.00
软件技术	17.88	6.70	3.35	1.12	70.95
物联网应用技术	5.88	11.76	5.88	5.88	70.59
大数据技术与应用	18.18	4.55	2.27	4.55	70.45
会计	15.15	7.07	6.06	2.02	69.70
汽车检测与维修技术	15.22	4.35	2.17	8.70	69.57
工程测量技术	13.33	20.00	0.00	0.00	66.67
药品生产技术	33.33	0.00	4.17	0.00	62.50
连锁经营管理	31.25	0.00	0.00	6.25	62.50
工程造价	31.53	1.48	4.93	0.99	61.08
数控技术（五年制）	31.58	5.26	5.26	0.00	57.89
移动通信技术	22.92	12.50	2.08	8.33	54.17
道路桥梁工程技术	40.74	0.00	3.70	3.70	51.85
应用化工技术	39.53	6.98	2.33	0.00	51.16
数控技术	28.38	14.86	6.76	1.35	48.65
应用电子技术	38.89	8.33	2.78	2.78	47.22
机械设计与制造	36.24	10.74	6.04	1.34	45.64
机电一体化技术（五年制）	48.39	3.23	3.23	0.00	45.16
应用电子技术（五年制）	40.00	0.00	10.00	5.00	45.00
机械产品检测检验技术	48.89	6.67	0.00	0.00	44.44
电气自动化技术	41.57	5.62	1.12	7.87	43.82
机电一体化技术	40.71	9.73	4.42	1.33	43.81
飞机机电设备维修	47.83	4.35	2.17	4.35	41.30
机械制造与自动化	50.68	7.14	1.70	0.34	40.14
电子信息工程技术	42.50	10.00	7.50	0.00	40.00
供用电技术	42.11	21.05	0.00	0.00	36.84
飞行器制造技术	45.00	10.00	5.00	5.00	35.00

专业名称	国有企业	中外合资/ 外资/独资	政府机构/ 科研或其他 事业单位	民办非 企业单位 (组织)	民营企业/ 其他企业
建筑工程技术	58.73	4.76	4.76	0.00	31.75
机械制造与自动化(五年制)	61.11	7.41	1.85	0.00	29.63
微电子技术	50.00	22.22	0.00	0.00	27.78
石油化工技术	70.00	2.00	2.00	0.00	26.00

注：个别专业由于样本较少没有包括在内。

数据来源：麦可思-陕西国防工业职业技术学院 2022 届毕业生培养质量评价数据。

我校 2022 届多数学院及专业毕业生所在单位的规模均主要为 1000 人以上规模的大型用人单位。

表 1-10 各学院毕业生的用人单位规模分布

单位：%

学院名称	50 人及以下	51-300 人	301-1000 人	1000 人以上
艺术与设计学院	40.35	33.33	17.54	8.77
经济管理学院	34.26	24.11	13.20	28.43
汽车工程学院	27.22	28.40	11.83	32.54
计算机与软件学院	26.45	27.89	16.12	29.55
人工智能学院	19.85	24.26	8.09	47.79
电子信息学院	16.48	13.74	18.13	51.65
化学工程学院	11.28	11.28	41.35	36.09
建筑与热能工程学院	11.08	34.99	37.03	16.91
智能制造学院	10.08	14.73	21.40	53.80
基础课部	8.53	19.38	16.28	55.81
机械工程学院	6.83	16.06	23.69	53.41

数据来源：麦可思-陕西国防工业职业技术学院 2022 届毕业生培养质量评价数据。

表 1-11 各专业毕业生的用人单位规模分布

单位：%

专业名称	50 人及以下	51-300 人	301-1000 人	1000 人以上
室内艺术设计	50.00	28.57	12.86	8.57
财务管理	44.83	27.59	6.90	20.69
会计	44.21	27.37	11.58	16.84
连锁经营管理	43.75	12.50	6.25	37.50
老年服务与管理	41.67	41.67	12.50	4.17
市场营销	38.10	23.81	14.29	23.81
电子商务	35.29	13.73	13.73	37.25
数字媒体应用技术	33.66	36.63	20.79	8.91
新能源汽车技术	31.68	27.72	9.90	30.69

专业名称	50 人及以下	51-300 人	301-1000 人	1000 人以上
计算机网络技术	30.89	26.70	14.14	28.27
人力资源管理	26.67	20.00	13.33	40.00
软件技术	25.14	33.14	13.71	28.00
物联网应用技术	25.00	50.00	0.00	25.00
汽车检测与维修技术	23.91	32.61	17.39	26.09
大数据技术与应用	23.81	19.05	26.19	30.95
高速铁路客运乘务	23.68	25.00	17.11	34.21
供用电技术	23.53	17.65	23.53	35.29
物流管理	22.39	22.39	14.93	40.30
移动通信技术	21.28	8.51	19.15	51.06
数控技术（五年制）	17.65	5.88	29.41	47.06
微电子技术	17.65	5.88	11.76	64.71
电气自动化技术	17.07	24.39	4.88	53.66
云计算技术与应用	15.87	28.57	17.46	38.10
数控技术	15.28	15.28	22.22	47.22
应用电子技术	14.71	20.59	32.35	32.35
机械产品检测检验技术	13.64	6.82	22.73	56.82
电子信息工程技术	13.51	14.86	10.81	60.81
机电一体化技术	13.30	12.84	20.18	53.67
工程造价	12.24	35.71	39.80	12.24
道路桥梁工程技术	11.11	37.04	37.04	14.81
应用电子技术（五年制）	11.11	33.33	16.67	38.89
应用化工技术	10.53	13.16	34.21	42.11
石油化工技术	10.20	8.16	40.82	40.82
电厂热能动力装置	10.00	40.00	30.00	20.00
飞机机电设备维修	8.70	15.22	19.57	56.52
建筑工程技术	8.33	26.67	30.00	35.00
药品生产技术	8.00	12.00	56.00	24.00
机械制造与自动化（五年制）	7.84	21.57	11.76	58.82
机械设计与制造	7.53	16.44	20.55	55.48
机械制造与自动化	6.86	18.41	22.02	52.71
飞行器制造技术	5.56	16.67	22.22	55.56
机电一体化技术（五年制）	3.33	20.00	20.00	56.67
工业机器人技术	0.00	5.88	20.59	73.53

注：个别专业由于样本较少没有包括在内。

数据来源：麦可思-陕西国防工业职业技术学院 2022 届毕业生培养质量评价数据。

（四） 就业地区流向

毕业生面向重点区域就业，为国家和地方重大发展战略提供了有力支撑。我校 2022 届已就业的毕业生中，有 89.64% 的人服务于一带一路沿线省份；在西部陆海新通道、西部地区、新一线城市就业的比例分别为 80.50%、80.37%、61.56%。

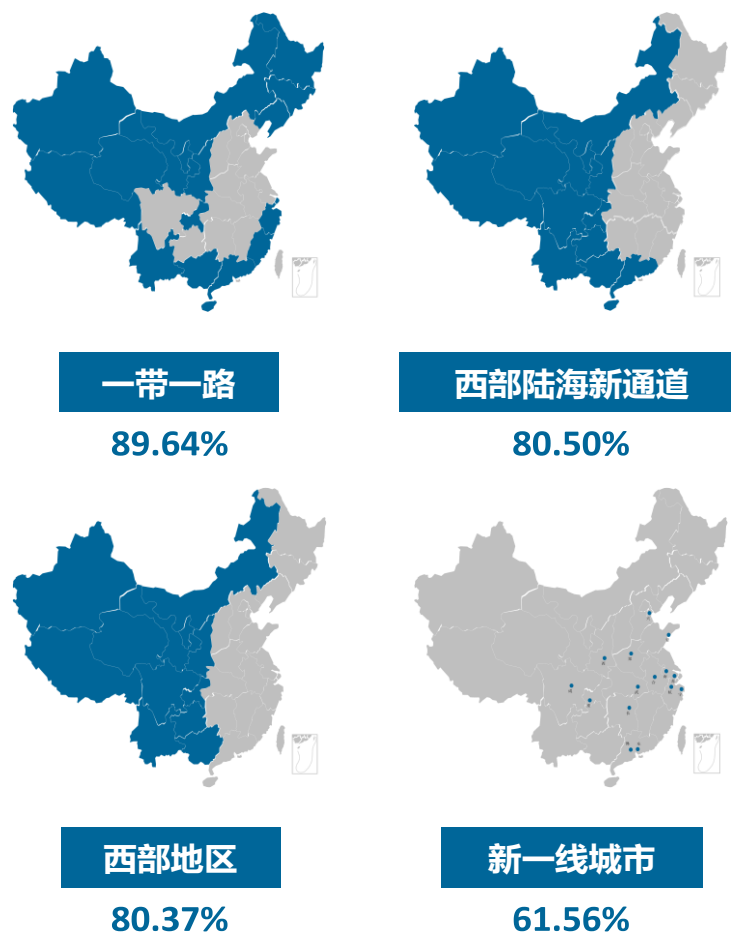


图 1-7 在重点区域就业的比例

数据来源：麦可思-陕西国防工业职业技术学院 2022 届毕业生培养质量评价数据。

我校 2022 届已就业的毕业生中，有 75.27%的人留在陕西；毕业生就业量最大的城市为西安（54.21%），其后是咸阳（4.45%）、宝鸡（3.39%）等。

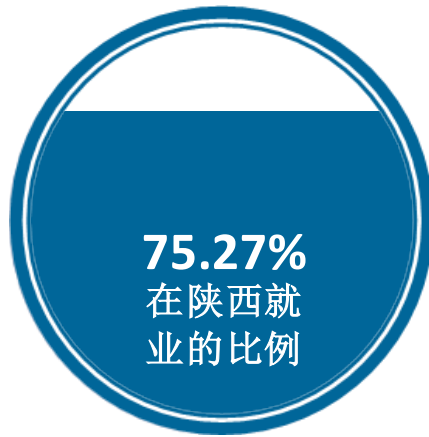


图 1-8 毕业生在陕西就业的比例

数据来源：麦可思-陕西国防工业职业技术学院 2022 届毕业生培养质量评价数据。

表 1-12 主要就业城市分布

单位：%

就业城市	就业比例
西安	54.21
咸阳	4.45
宝鸡	3.39
榆林	3.33
渭南	2.99

数据来源：麦可思-陕西国防工业职业技术学院 2022 届毕业生培养质量评价数据。



就业 主要特点



第二章 就业主要特点

本章主要呈现我校促进毕业生就业的政策措施，并通过了解毕业生求职周期、求职成本等求职过程特点，以及毕业生对就业服务工作、创新创业教育的反馈，进一步提升就业创业工作质量。



一 求职过程

我校 2022 届毕业生平均收到面试机会 5.04 次，平均收到录用通知 3.42 份，平均求职时间为 3.20 个月。



图 2-1 毕业生的求职过程

数据来源：麦可思-陕西国防工业职业技术学院 2022 届毕业生培养质量评价数据。

二 就业服务工作情况

1. 就业服务总体满意度

我校 2022 届毕业生对就业服务工作的总体满意度为 93.84%。

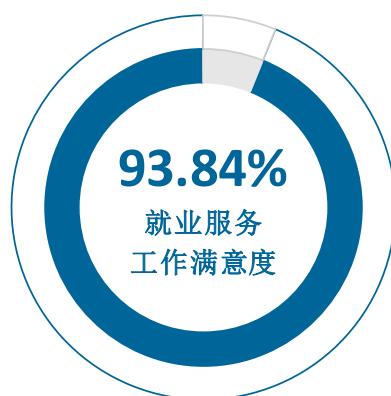


图 2-2 毕业生对就业服务工作的总体满意度

数据来源：麦可思-陕西国防工业职业技术学院 2022 届毕业生培养质量评价数据。

2. 各项就业指导服务开展情况及毕业生的评价情况

我校 2022 届毕业生中，有 90.87% 的人表示接受过母校提供的求职服务。其中，毕业生接受“学校组织的线下招聘会”的比例（65.77%）最高，其有效性（96.41%）也高于其他求职服务，可见校园招聘的开展效果较好。

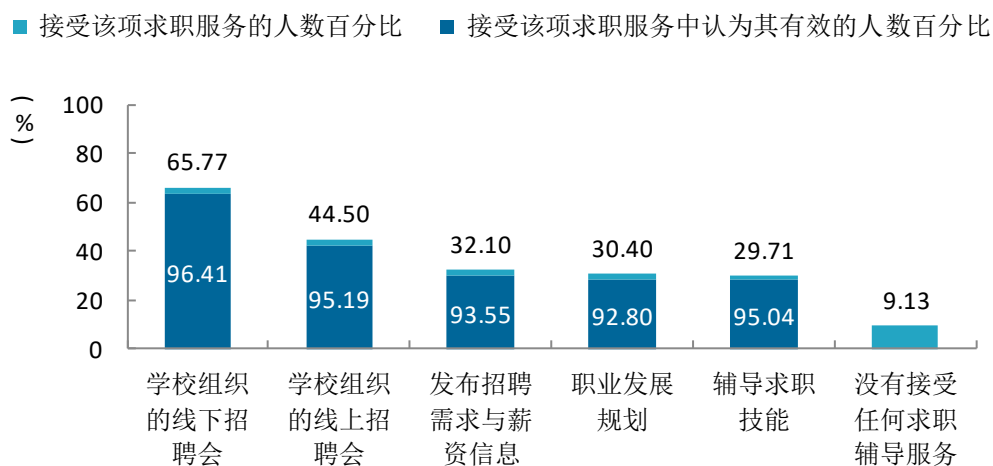


图 2-3 毕业生接受就业服务的比例及有效性评价（多选）

数据来源：麦可思-陕西国防工业职业技术学院 2022 届毕业生培养质量评价数据。

3. 各学院毕业生对就业服务工作的评价

我校 2022 届毕业生对就业服务工作的总体满意度较高的学院是建筑与热能工程学院（97.80%）、机械工程学院（96.03%）。

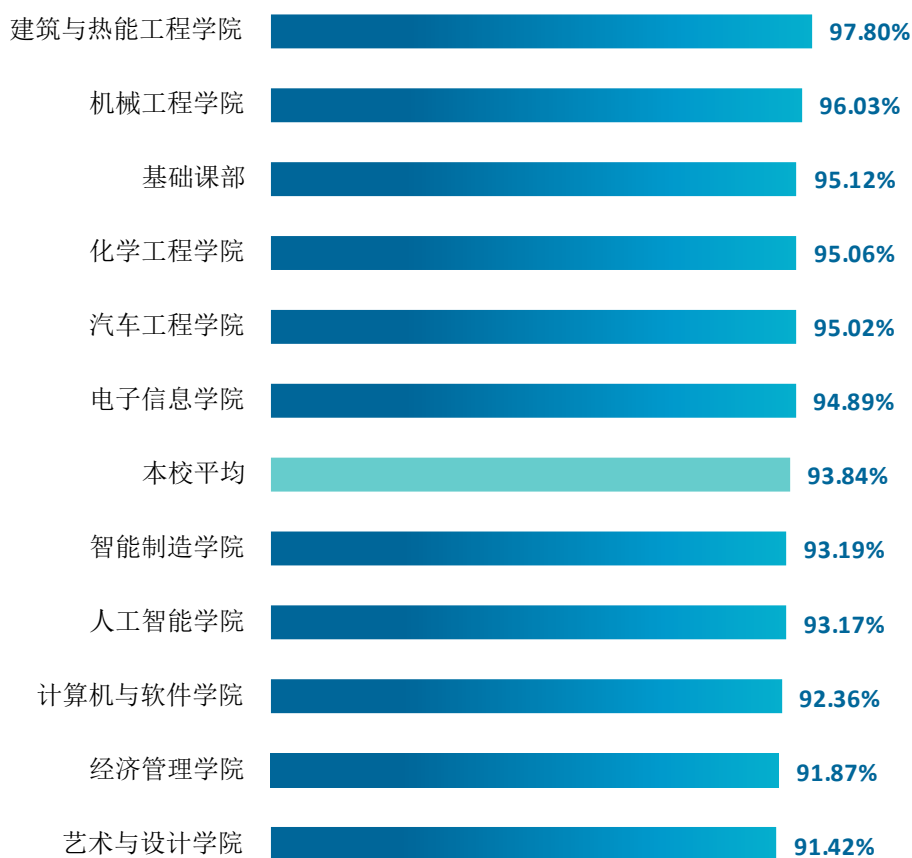


图 2-4 各学院毕业生对就业服务工作的总体满意度

数据来源：麦可思-陕西国防工业职业技术学院 2022 届毕业生培养质量评价数据。

4. 落实工作的信息渠道

我校 2022 届毕业生通过学校渠道获得第一份工作的比例（70.24%）较高。

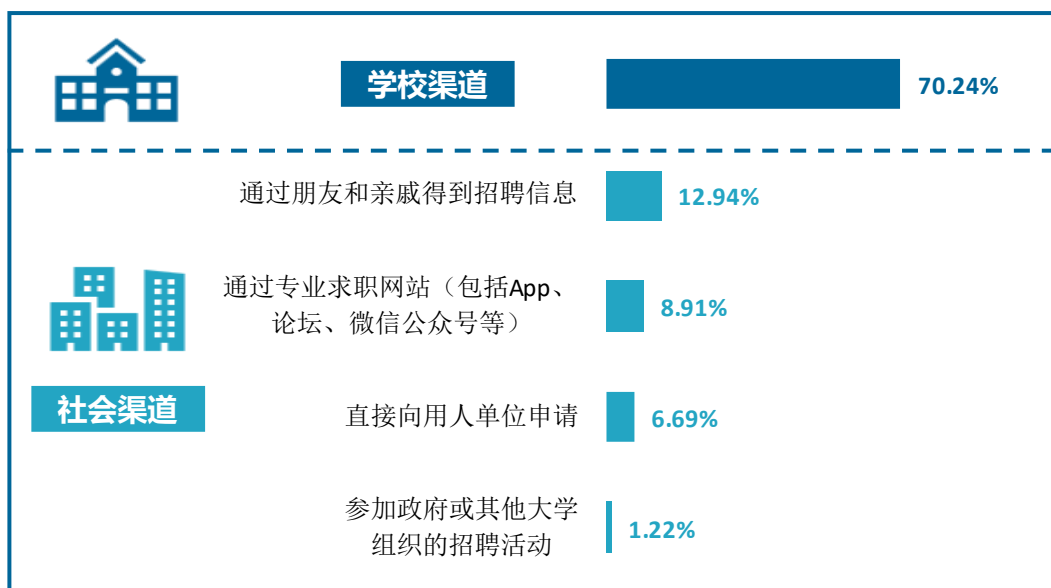


图 2-5 毕业生获得第一份工作的渠道

数据来源：麦可思-陕西国防工业职业技术学院 2022 届毕业生培养质量评价数据。

三 创新创业教育情况

创新创业教育的开展有助于培养毕业生的创新意识，同时营造校园创新氛围。我校 2022 届毕业生接受的创新创业教育主要是创新创业课程（73.88%），其有效性为 87.44%。

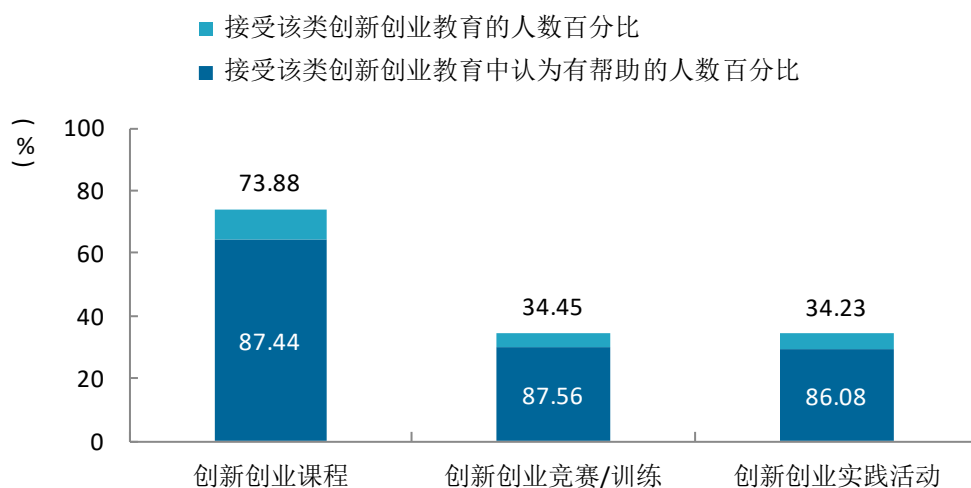


图 2-6 毕业生接受母校提供的创新创业教育及认为其有效的比例（多选）

数据来源：麦可思-陕西国防工业职业技术学院 2022 届毕业生培养质量评价数据。



就业创业 工作举措



第三章 就业创业工作举措

一、领导重视，组织健全，全员联动抓就业

学校高度重视毕业生就业创业工作，按照“学校主管、部门协调、分院为主、全员参与”的工作思路，全面落实就业工作“一把手”工程，为保证就业创业工作的顺利推进，学校成立了由书记院长任组长，分管招生就业工作副院长任副组长，职能部门和各分院总支书记为成员的“毕业生就业创业工作领导小组”。学院党委、行政定期开会研究就业工作，解决工作中的问题和困难。广泛动员，发挥二级学院主导性，调动教师积极性，积极构建学院、二级学院和教师“三位一体、全员参与”的就业创业工作格局。

为保证我校 2022 届毕业生就业工作顺利进行，2021 年 9 月召开了全院就业工作大会，在总结 2021 届毕业生就业创业工作的基础上，对 2022 届毕业生就业创业工作进行了统筹安排，制定了《关于做好 2022 届毕业生就业创业工作的通知》、《陕西国防工业职业技术学院就业统计管理工作实施办法》等制度。每 2 周召开一次就业工作例会，每月安排一次“毕业生就业工作推进会”、“家庭经济困难及少数民族毕业生就业帮扶工作推进会”等专题会议，主管领导参加会议，要求落实教育部、省教育厅的文件要求。

积极开展书记校长和领导班子成员访企拓岗促就业专项行动，书记校长共访企 180 家，全力推进毕业生就业工作。

二、思政引领，强化指导，助力学生树立正确的就业观

学校将《职业生涯规划》、《大学生就业与创业指导》2 门必修课程和《大学生创业基础》等 12 门就业指导类选修课纳入教学体系，并将人民兵工精神、黄崖洞精神、“两弹一星精神”等丰富生动的“红色军工文化”融入到就业教学过程中，提升毕业生的就业竞争力，培养工匠精神。从学生入学开始，紧密结合第一课堂，开展基于第二课堂的教育与引导，三年不断线，实施全方位滴灌和全程化就业指导教育。发挥就业指导、专业课、思政课教师作用，教育引导树立正确的职业观、就业观和择业观；学校邀请企事业单位专家、校友等，举办就业创业讲座或论坛 12 场，3000 多人次参加活动，为学生就业创业提供政策解答、职场礼仪、就业技巧等方面的服务；学校每周一下午安排人开展“一对一”就业创业咨询，为学生就业创业提供个性化指导，为学生排忧解难；开展了就业创业服务月系列活动（包含政策解读、形势分析、职场技巧、创业教育等十个主题），帮助学生树立正确的就业观和择业观，树立自信心和敢于挑战人生的意志，提升毕业生就业创业能力，提高就业成功率。

三、主动出击，精准聚焦，拓宽就业市场

为了更好的了解学生的就业现状，在 2021 年 9 月份对我校 2022 届毕业生就业意向情况进行了摸底调查，了解掌握了学生的就业意向。本着“走出去、请进来”的就业市场开拓方式，立足国防军工行业，瞄准重点行业、重点领域、新兴领域，由招生就业处牵头，各二级学院协手联动，继续加强校企联络与沟通，与兵器工业集团、航空工业集团、航天科技集团、中国船舶集团、中核集团等国有大型企业及三星公司、海尔集团、京东方集团等大型公司达成长期招聘合作关系；与西安高新区、航天基地、西咸新区、软件新城、福建海沧区、宁波北仑区等人才中心积极构建校地合作新模式；依托陕西国防工业职业教育集团平台资源，与集团内企业深度合作。借助以上途径，与省内外 600 余家单位形成了人力供需合作伙伴关系，同时发挥学校老师和各地校友资源优势，不断拓展就业的渠道，推介我校毕业生，为毕业生提供更开阔的就业市场。

及时转变观念、创新方式，织密线上线下“双线”就业网。克服疫情反复冲击给毕业生就业工作带来的巨大挑战，以就业信息网、“国防微就业”为依托，搭建线上线下就业服务平台；持续做好教育部“24365 校园招聘服务”，联合猫头鹰就业平台开展网络招聘，实现就业“不出门”，服务“零距离”。为 2022 届毕业生举办线上专场招聘会 16 场，线下专场招聘会 320 场，“访企拓岗专项行动”招聘会暨“百日冲刺”综合类双选会 1 场，提供岗位 4 万余个，供需比达到 6:1。

四、精细管理，精心服务，提升服务质量

在准确把握当代大学毕业生择业心理特征的基础上，就就业政策和就业形势，对就业工作人员和全体毕业生倾心宣传、积极引导；在招聘过程中指导二级学院对毕业生实行分流，在例会上做好就业分析和推进工作；对学生上岗后出现的工作压力、心理问题和人际交往等困惑问题进行引导；联系和回访用人单位，和用人单位一起关心和慰问学生，从情感上稳定学生的情绪。

我校积极联系用人单位，开发就业市场的同时，也努力做好来校招聘单位的服务工作。学校对每个来校招聘的单位都安排专人进行对接，严把质量关，从进校宣讲、学生签约、学生上岗、用人单位回访全程进行跟踪服务，提高了招聘的效率和质量，全年无招聘事故发生。

学院利用就业管理平台，为毕业生提供职业生涯规划与就业指导、精准向毕业生传送招聘信息等全方位就业服务。梳理简化学生就业、用人单位招聘信息发布等相关手续的办理流程，及时完善就业信息化平台功能，基本实现学生和用人单位在线上完成就业相关的所有业务，确保求职签约方便快捷。

五、动态监测，统计规范，落实毕业生就业状态

（一）开展常态化就业核查

学院按照“一填两联系三审核”的毕业生签约流程规范就业签约工作。严格落实教育部、省厅关于毕业生就业数据核查统计要求和学院就业统计管理工作实施办法、用人单位走访及毕业生就业跟踪调查管理办法，定期更新报送就业系统数据和日、周、月报等动态信息，对核查出的问题，及时处理，切实做好毕业生就业动态监测工作，确保数据的真实性和准确性。

（二）开展就业统计专项核查

1. 学院高度重视，全面推进就业核查工作。建立健全“分工负责、协同推进、院系联动、共同参与”的毕业生就业数据核查工作机制，制定了《陕西国防工业职业技术学院就业统计管理工作实施办法》、《关于开展 2022 届毕业生就业数据统计专项核查工作的通知》等文件，建立了毕业生就业数据统计和信息核查报送机制，就业数据核查工作由书记、校长牵头，分管副校长负责，招生就业处和二级学院落实。

2. 全面核查核实就业数据。我校 5 月、6 月组织召开了就业核查工作会，对 2022 届毕业生就业统计专项核查工作做了统筹安排；定期召开例会，通报数据核查工作进展情况并安排下一阶段工作。

多年来，我校坚持在每年的 4-5 月，对学生就业情况进行电话回访调查。2022 年以电话接通并完成调查为合格样本数据，共回访 3986 人，并及时调查结果反馈至各分院，督促分院做好就业提前上岗毕业生的跟踪工作，组织离职学生回校再次招聘。

3. 二级学院自查、交叉检查。2022 年 5-7 月，安排分院开展自查、交叉核查就业数据。二级学院组织人员通过电话等方式自查、交叉检查，联系学生和用人单位，逐一核查核实每位学生就业材料、数据的真实性，相关材料存档备查，并及时反馈、处理和更新，到数据核查处理日日清。

4. 招生就业处核查。2022 年 6-7 月，招生就业处将毕业生就业数据推送给每一名毕业生，学生在线完成就业信息和数据的核对。为确保数据的准确性，每名学生不同时段核对两次。并将此调查结果反馈至各分院，督促分院加强与毕业生的联系，做好就业动态跟踪和数据处理。2022 年 7 月毕业生离校时通过学信网、24365 就业服务平台再次核对本人就业去向查询，确保就业数据的真实性。

5. 设立投诉电话和邮箱。给每名毕业生发送了信息，通知了所有毕业生就业服务、就业数据监督投诉举报方式。毕业生在就业求职过程中如发现违反“四不准”、就业数据违规、就业服务方面等问题，可向学院投诉、举报。

六、精准帮扶，重点推荐，确保困难毕业生成功就业

（一）组织保障，强化措施加“力度”

学院高度重视就业困难和家庭经济困难毕业生的就业工作，发挥就业工作领导小组和二级学院就业工作小组的作用，周密部署，统筹安排，按照“重点关注、重点推荐、重点服务”的原则，4次召开困难群体毕业生就业帮扶专题会议，切实做好帮扶工作提供坚强的组织保障。

（二）建立帮扶台账，精准帮扶显“深度”

在深入了解并掌握每一位家庭经济困难毕业生的家庭状况、职业兴趣、求职愿望和专业特长等基础上，建立帮扶台账，制定帮扶计划，建立“一对一”帮扶机制。通过教师与学生结对子、开展“进行深入谈话、提供就业信息、实施组织推荐”等措施，开通就业指导热线、提供心理辅导、就业能力培训等服务，为他们顺利就业赋能助力，直到学生稳定就业。2022年4-6月份，送30余名毕业生到企业应聘，实现了顺利就业。

（三）贯彻落实精准资助政策，就业工作增“温度”

在精准资助方面，家庭困难学生除享受国家助学金以外，组织开展毕业生积极向西安市人事局申请一次性求职创业补贴，2021年为426位家庭经济困难毕业生申请发放求职补贴42.6万元，并及时发放至学生本人，极大的鼓动学生求职创业热情。疫情期间，为封控区的32名困难毕业生发放16000元生活补助。

我校脱贫家庭毕业生236人，低保家庭毕业生198人，零就业家庭毕业生1人，残疾毕业生15人，少数民族毕业生60人，这五类学生通过帮扶，有意愿的毕业生均已实现就业创业及升学。

七、跟踪调研，联动反馈，促进人才培养

为了更好的了解毕业生在单位的就业情况，学校全年常态化对用人单位进行回访，与单位人事部门进行座谈，广泛了解企业状况并及时掌握用人单位对毕业生和学校工作的意见和建议；与在单位就业的学生进行座谈，了解学生在单位的待遇、生活、职业发展等情况，为就业工作持续开展提供依据，同时也将分析数据及时反馈给学校教学管理、学生管理等部门，为完善人才培养体系提供助力。

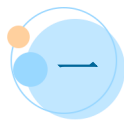


就业 相关分析



第四章 就业相关分析

本章主要是对毕业生就业状况的分析，包含毕业生就业的工作与专业相关度、就业满意度、职业期待吻合度、职位提升和岗位变化，综合了解毕业生就业质量和成长发展情况。



一 收入分析

我校 2022 届毕业生中，有 23.97% 的人月收入在 3501-4500 元之间，有 22.81% 的人月收入在 4501-5500 元之间，有 13.44% 的人月收入在 5501-6500 元之间，还有 14.40% 的人月收入在 6500 元以上。

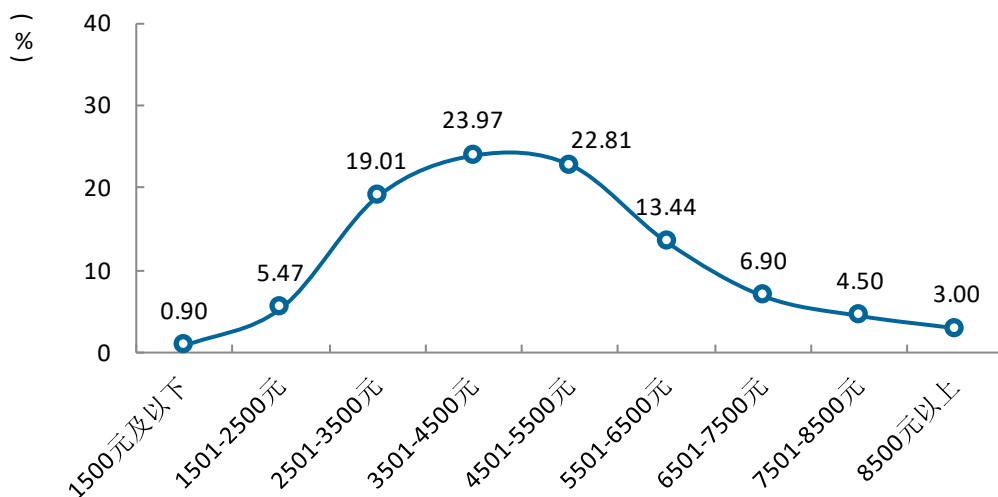


图 4-1 毕业生的月收入

数据来源：麦可思-陕西国防工业职业技术学院 2022 届毕业生培养质量评价数据。

二 专业相关度

从事工作与所学专业相关的比例是反映就业质量与专业培养目标达成效果的重要指标。我校 2022 届毕业生的工作与专业相关度为 81.87%，大多数毕业生能够学以致用，这有利于毕业生的中长期职业发展，也说明学校的教育资源配置较为合理。



图 4-2 毕业生的工作与专业相关度

数据来源：陕西国防工业职业技术学院调查数据。

三 就业满意度

我校 2022 届毕业生的就业满意度为 93.60%，毕业生对就业的满意程度较高，一定程度上体现出毕业生的就业质量较好。

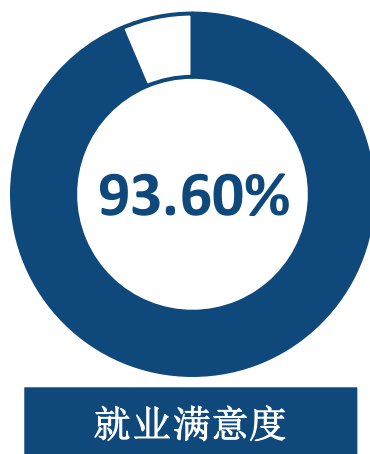


图 4-3 毕业生的就业满意度

数据来源：陕西国防工业职业技术学院调查数据。

四 职业发展和变化

（一）毕业生总体的职业发展和变化情况

我校 2022 届毕业生从毕业到目前有 47.80%的人在薪资或职位上有过提升，27.32%的人有过转岗经历。

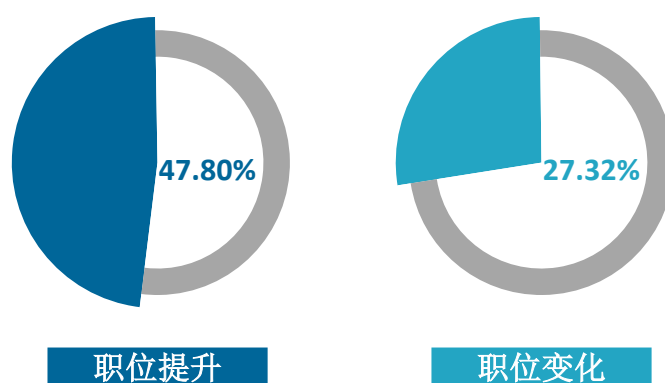


图 4-4 毕业生有过薪资或职位提升或转岗的比例

数据来源：麦可思-陕西国防工业职业技术学院 2022 届毕业生培养质量评价数据。

（二）各学院或专业毕业生的职业发展和变化情况

我校 2022 届从毕业到现在有过薪资和职位提升比例较高的学院是建筑与热能工程学院（68.02%）、经济管理学院（56.18%）。

有过转岗比例较低的学院是机械工程学院（18.78%）、艺术与设计学院（23.12%）、计算机与软件学院（23.39%）。

表 4-1 各学院毕业生有过薪资或职位提升或转岗的比例

单位：%

学院名称	职位提升	职位变化
本校平均	47.80	27.32
建筑与热能工程学院	68.02	29.74
经济管理学院	56.18	36.83
汽车工程学院	49.68	30.32
艺术与设计学院	49.13	23.12
电子信息学院	49.11	27.22
计算机与软件学院	42.70	23.39
智能制造学院	42.64	26.23

学院名称	职位提升	职位变化
基础课部	42.31	31.30
人工智能学院	40.63	23.44
机械工程学院	40.17	18.78
化学工程学院	35.29	30.15

数据来源：麦可思-陕西国防工业职业技术学院 2022 届毕业生培养质量评价数据。

我校 2022 届从毕业到现在有过薪资和职位提升比例较高的专业是移动通信技术（75.61%）、道路桥梁工程技术（75.00%）。

有过转岗比例较低的专业是微电子技术（5.88%）、数控技术（五年制）（6.25%）、机械产品检测检验技术（12.77%）。

表 4-2 各专业毕业生有过薪资或职位提升或转岗的比例

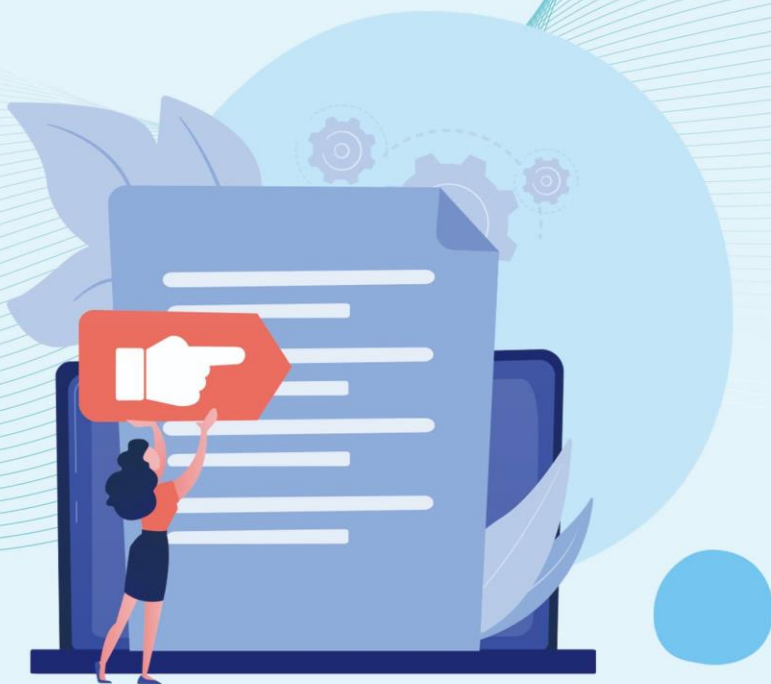
单位：%

专业名称	职位提升	职位变化
本校平均	47.80	27.32
移动通信技术	75.61	31.71
道路桥梁工程技术	75.00	22.92
工程造价	69.95	30.20
人力资源管理	68.75	43.75
工程测量技术	66.67	40.00
市场营销	63.16	26.32
电子商务	62.26	37.74
电厂热能动力装置	61.90	33.33
老年服务与管理	59.09	40.91
建筑工程技术	57.89	29.82
会计	57.30	31.46
工业机器人技术	55.56	27.78
新能源汽车技术	54.95	34.07
物联网应用技术	53.33	26.67
财务管理	50.00	26.92
云计算技术与应用	50.00	18.75
数字媒体应用技术	49.49	17.17
室内艺术设计	48.65	31.08
物流管理	48.28	51.72
高速铁路客运乘务	48.00	32.00
计算机网络技术	47.54	25.14
飞机机电设备维修	46.51	18.60
应用电子技术	43.33	36.67
机械制造与自动化	42.66	26.57

专业名称	职位提升	职位变化
机电一体化技术（五年制）	42.42	36.36
机电一体化技术	42.33	30.70
机械制造与自动化（五年制）	42.00	35.29
电子信息工程技术	40.85	26.76
电气自动化技术	40.74	20.99
机械设计与制造	40.60	18.80
软件技术	40.24	24.26
石油化工技术	40.00	30.00
精细化工技术	40.00	13.33
数控技术	39.71	19.12
机械产品检测检验技术	38.30	12.77
汽车检测与维修技术	36.36	20.45
微电子技术	35.29	5.88
应用化工技术	32.50	32.50
应用电子技术（五年制）	31.58	26.32
数控技术（五年制）	31.25	6.25
药品生产技术	30.43	39.13
飞行器制造技术	29.41	17.65
大数据技术与应用	23.68	23.68
供用电技术	17.65	23.53

注：个别专业由于样本较少没有包括在内。

数据来源：麦可思-陕西国防工业职业技术学院 2022 届毕业生培养质量评价数据。



用人单位 回访情况



第五章 用人单位回访情况

为了更好的了解用人单位对毕业生的评价情况和毕业生在单位的综合表现情况，我校 2022 年 4-9 月通过线上、线下多种方式对省内的 148 家用人单位和省外就业比较集中的京津冀、河南、四川、长三角、珠三角地区的 38 家单位进行了回访，回访用人单位共计 186 家。



一 对毕业生的总体评价

通过回访，用人单位对我校毕业生的总体满意度达到了 96.77%，如下图所示。

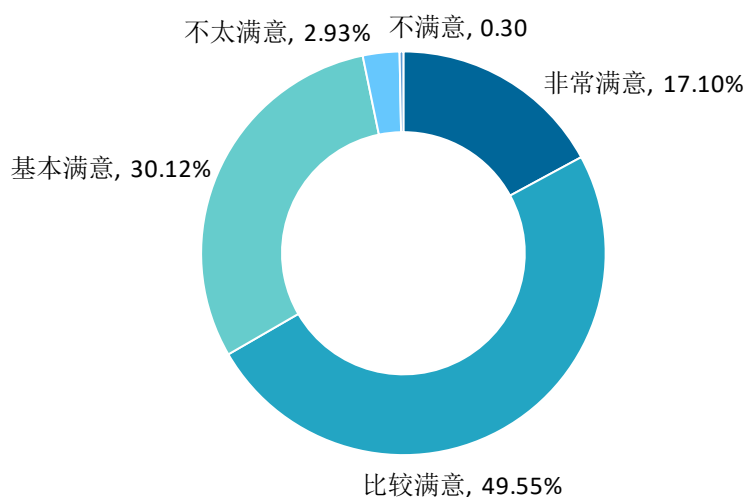


图 5-1 用人单位对毕业生的满意度

数据来源：陕西国防工业职业技术学院调查数据。

二 对毕业生综合素质评价

用人单位普遍认为我校学生在敬业精神、技术技能、职业素养等方面表现突出，但外语能力及创新能力有待进一步提高，如下图所示。

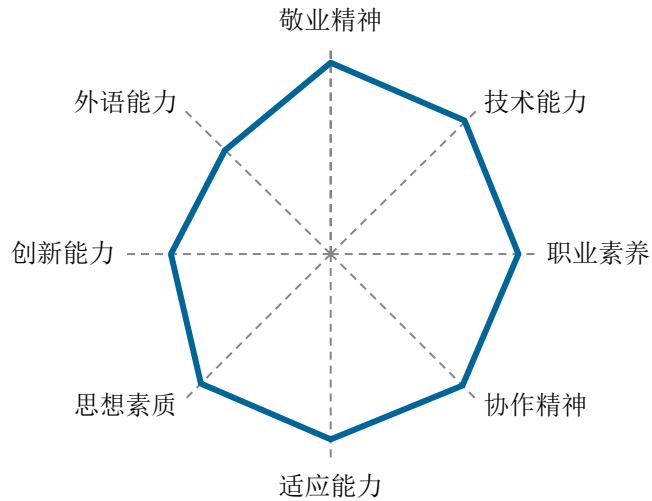


图 5-2 用人单位对毕业生综合素质的评价

数据来源：陕西国防工业职业技术学院调查数据。



就业 对教育教学的反馈



第六章 就业对教育教学的反馈

本章主要分析毕业生对学校人才培养的反馈，包含毕业生对学校的满意度、对教学的满意度、通用能力培养情况评价，服务学校招生和专业结构调整，改进人才培养模式，提高人才培养和社会需求的契合度。



一 对人才培养的反馈

（一）校友综合评价

1. 校友满意度评价

我校 2022 届毕业生对母校的总体满意度为 94.68%，可见其在校期间各方面体验较好。

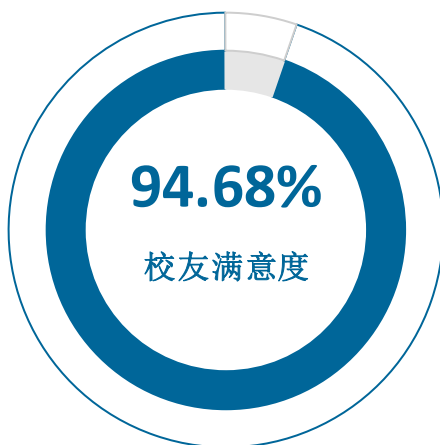


图 6-1 毕业生对母校的满意度

数据来源：麦可思-陕西国防工业职业技术学院 2022 届毕业生培养质量评价数据。

2. 各学院及专业对学校的满意度

我校 2022 届毕业生对母校的满意度较高的学院是建筑与热能工程学院（98.59%）、人工智能学院（96.95%）。

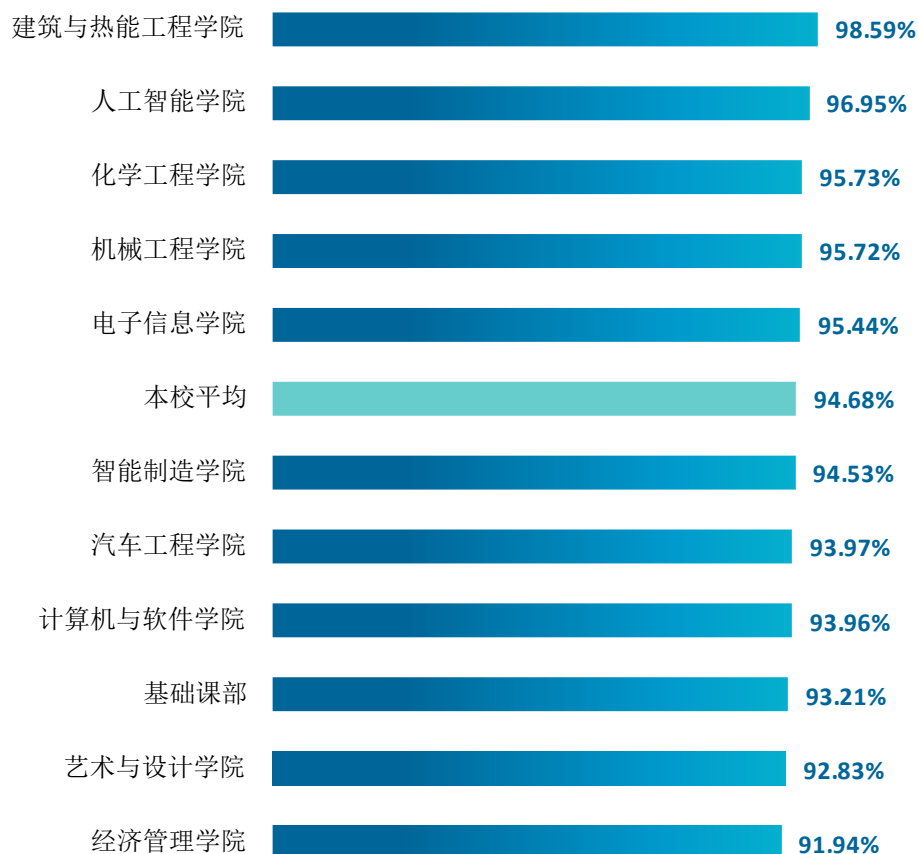


图 6-2 各学院毕业生对母校的满意度

数据来源：麦可思-陕西国防工业职业技术学院 2022 届毕业生培养质量评价数据。

我校 2022 届毕业生对母校的满意度较高的专业是道路桥梁工程技术、工程测量技术、数控技术（五年制）、市场营销等 13 个专业，均为 100.00%。

表 6-1 各专业毕业生对母校的满意度

专业名称	校友满意度 (%)	专业名称	校友满意度 (%)
道路桥梁工程技术	100.00	计算机网络技术	95.08
工程测量技术	100.00	飞机机电设备维修	95.08
数控技术（五年制）	100.00	移动通信技术	95.08
市场营销	100.00	大数据技术与应用	94.92
无人机应用技术	100.00	云计算技术与应用	94.90
智能控制技术	100.00	老年服务与管理	94.74

专业名称	校友满意度 (%)	专业名称	校友满意度 (%)
精细化工技术	100.00	本校平均	94.68
汽车制造与装配技术	100.00	会计	93.82
连锁经营管理	100.00	模具设计与制造	93.75
供用电技术	100.00	焊接技术与自动化	93.75
人力资源管理	100.00	应用电子技术（五年制）	93.75
电厂热动力装置	100.00	数字媒体应用技术	93.53
微电子技术	100.00	机械制造与自动化	93.46
工程造价	98.33	软件技术	92.76
工业机器人技术	97.73	机电一体化技术（五年制）	92.68
建筑工程技术	97.65	物联网应用技术	92.59
电子信息工程技术	97.00	财务管理	92.50
飞行器制造技术	96.88	数控技术	92.47
药品生产技术	96.55	石油化工技术	92.45
电气自动化技术	96.43	室内艺术设计	91.84
机械产品检测检验技术	96.30	应用电子技术	91.49
机械设计与制造	96.18	汽车检测与维修技术	90.00
应用化工技术	95.92	电子商务	89.87
机电一体化技术	95.80	机械制造与自动化（五年制）	88.71
新能源汽车技术	95.54	高速铁路客运乘务	88.10
理化测试与质检技术	95.45	物流管理	86.52

注：个别专业由于样本较少没有包括在内。

数据来源：麦可思-陕西国防工业职业技术学院 2022 届毕业生培养质量评价数据。

（二） 教育教学评价

1. 总体教学满意度评价

我校 2022 届毕业生对母校的教学满意度为 95.17%，可见教学工作整体开展效果较好，得到了毕业生的高度认可。

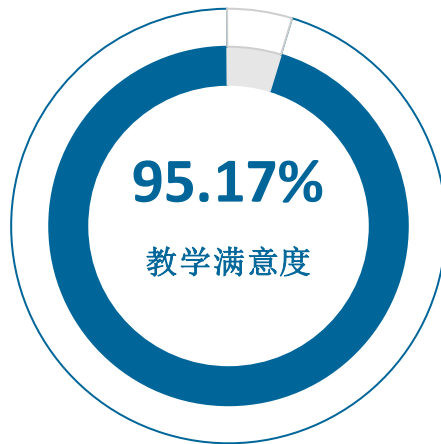


图 6-3 毕业生对母校的教学满意度

数据来源：麦可思-陕西国防工业职业技术学院 2022 届毕业生培养质量评价数据。

2. 各学院及专业的教学满意度

我校 2022 届毕业生教学满意度较高的学院是建筑与热能工程学院（98.17%）、汽车工程学院（95.71%）、机械工程学院（95.42%）。

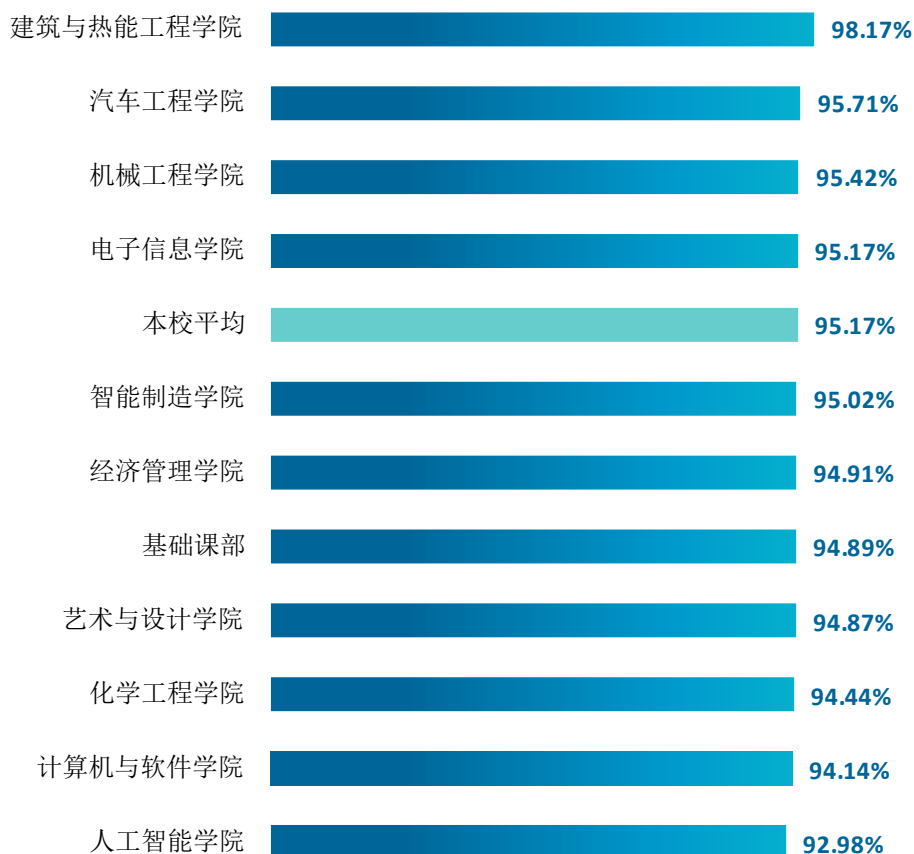


图 6-4 各学院毕业生的教学满意度

数据来源：麦可思-陕西国防工业职业技术学院 2022 届毕业生培养质量评价数据。

我校 2022 届毕业生教学满意度较高的专业是建筑工程技术、工程测量技术、市场营销、连锁经营管理等 8 个专业，均为 100.00%。

表 6-2 各专业毕业生的教学满意度

专业名称	教学满意度 (%)	专业名称	教学满意度 (%)
建筑工程技术	100.00	物流管理	95.35
工程测量技术	100.00	机械设计与制造	95.30
市场营销	100.00	本校平均	95.17
连锁经营管理	100.00	无人机应用技术	94.74
电厂热能动力装置	100.00	精细化工技术	94.74
数控技术（五年制）	100.00	老年服务与管理	94.29

专业名称	教学满意度 (%)	专业名称	教学满意度 (%)
机电一体化技术 (五年制)	100.00	数字媒体应用技术	94.07
理化测试与质检技术	100.00	会计	94.00
工程造价	98.51	大数据技术与应用	93.88
电子商务	98.39	电气自动化技术	93.81
机械产品检测检验技术	98.00	人力资源管理	93.75
新能源汽车技术	97.85	道路桥梁工程技术	93.44
飞机机电设备维修	97.67	机电一体化技术	93.42
数控技术	97.53	高速铁路客运乘务	93.15
软件技术	97.17	药品生产技术	93.10
应用电子技术	97.14	工业机器人技术	91.89
飞行器制造技术	96.30	计算机网络技术	91.87
室内艺术设计	96.10	云计算技术与应用	91.76
物联网应用技术	95.83	应用化工技术	91.67
移动通信技术	95.83	财务管理	90.00
石油化工技术	95.65	汽车检测与维修技术	89.58
电子信息工程技术	95.51	智能控制技术	89.47
机械制造与自动化	95.48	机械制造与自动化 (五年制)	86.00
微电子技术	95.45		

注：个别专业因样本较少没有包括在内。

数据来源：麦可思-陕西国防工业职业技术学院 2022 届毕业生培养质量评价数据。

（三） 能力培养评价

我校 2022 届毕业生认为工作中重要程度较高的通用能力是团队合作、沟通交流、环境适应，其增值¹比例分别为 87.21%、88.50%、89.21%。

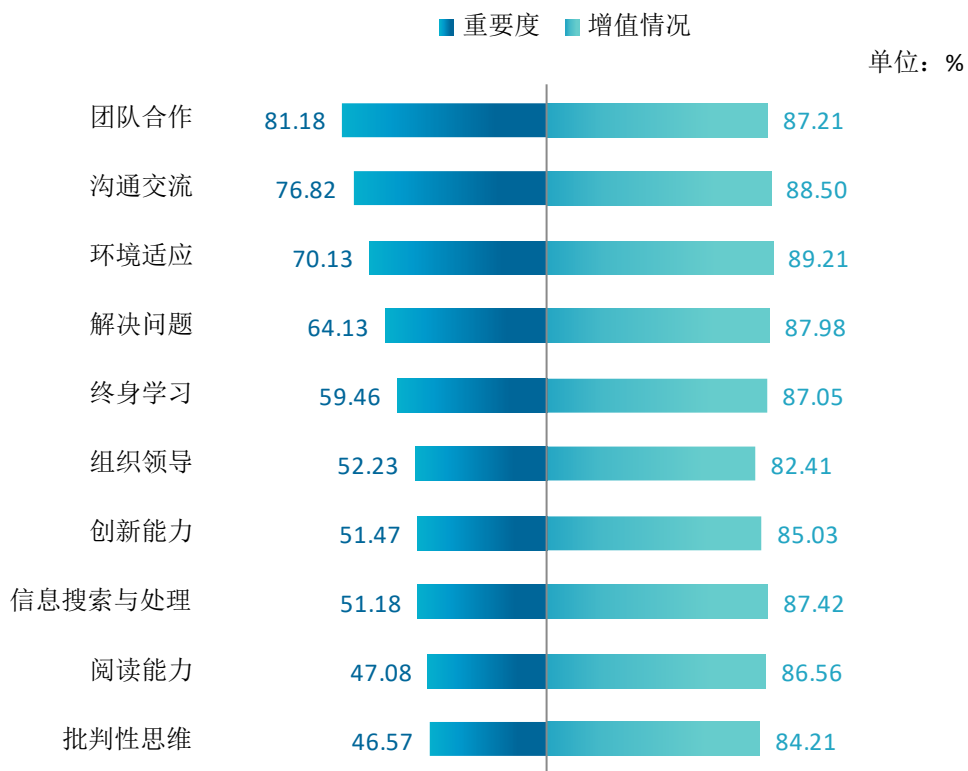


图 6-5 工作中最重要的通用能力及增值情况

数据来源：麦可思-陕西国防工业职业技术学院 2022 届毕业生培养质量评价数据。

¹ **增值情况：**毕业生对各项通用能力的提升情况做出评价，选项包括：“提升较多”、“有所提升”、“提升较少”、“没有提升”。此处增值情况为“提升较多”和“有所提升”的比例之和。



二 小结

高等职业教育教学改革的对人才培养工作提出了更高要求。学校将不断完善就业对人才培养过程的反馈机制，通过就业牵动招生、专业设置、人才培养等多个工作环节，进一步健全“招生—培养—就业”三方联动机制。

（一） 对招生工作的反馈作用

服务区域经济与产业发展是高等职业教育服务发展水平的重要体现。作为国防军工特色院校，学校将立足于国家优化国防科技工业体系和布局的总体要求，紧紧围绕当下人民军队武器装备现代化进程、国防科技工业军民融合等现实需求，并结合各专业毕业生的去向落实与发展情况，进一步完善各专业的招生计划；与此同时，学校也将着眼未来新域新质作战力量发展与武器装备无人化、智能化发展的趋势，酌情开设面向相关领域紧缺人才的新专业，持续动态调整和优化自身专业结构，以此更好地适应国防科技工业发展的需要。

（二） 对人才培养的反馈作用

疫情以来线上、线下混合式教学模式的普及给学校教育教学工作的开展带来了挑战。学校将积极应对当下外部环境的变化，扎实推进各项教育教学工作的开展，进一步完善线上、线下混合式教学。此外，学校也将根据“双高计划”建设要求，持续推进课程体系、教学内容、教材、教学方法等方面的改革，从而更好地促进人才培养质量的提升。

（三） 对就业工作的反馈作用

今年全国普通高校毕业生总规模超 1000 万，就业总量压力较大；此外疫情等因素对就业的深层次影响延续，毕业生就业形势依然复杂严峻。就业指导与服务工作对于促进毕业生更加充分更高质量就业有着至关重要的作用，学校将根据国家和地方就业优先政策的相关要求，进一步完善线上与线下就业服务相结合的方式，努力创造条件支持毕业生求职就业。

结束语

2023 年，学校将坚决贯彻二十大报告关于部署实施就业优先战略的相关要求，在省厅的指导和学院党委、行政的领导下，以“双高校”建设为契机，紧密围绕人才培养目标定位，立足于服务地方经济和国防科技工业，聚焦重点领域和重要行业，继续为航空、航天、兵器、船舶、核工业等国防科技工业领域及国有大中型企业输送大量优秀毕业生；继续加大与知名企业的合作力度，创新校企、校地合作新思路，建立完善稳固的就业基地；进一步做好就业指导服务，发挥政策引导作用，努力实现毕业生更加充分更高质量就业，为服务于社会经济和学校发展做出更大贡献。



厚德重能 励学敦行